

**Sanica Isı Sanayi A.Ş.**

**ÇEVRESEL VE SOSYAL YÖNETİM  
VE İZLEME PLANI**

**Riskonet Danışmanlık ve Eğitim Ltd. Şti.**

**KASIM 2022**

# SANICA

## PROJE BİLGİSİ

İsim:	Sanica Isı Sanayi A.Ş. Operasyonel Faaliyetler Projesi
Onaylayan:	Türkiye Kalkınma ve Yatırım Bankası
Adına Yayınlanan:	Sanica Isı Sanayi A.Ş.
Hazırlayan:	Riskonet Danışmanlık ve Eğitim Ltd. Şti.

## REVİZYON GEÇMİŞİ

Rev	Yayınlanma Tarihi	Yayınlanma Nedeni	Değişikliğin Tanımı	Hazırlayan	Onaylayan
1	04.11.2022	TKYB'ye ilk sunum	-	Hatice Çınar	Özlem Emgen

(Bu belgenin orijinal dili İngilizcedir. Aslına sadık kalınarak Türkçe 'ye tercüme edilmiştir.)

## İÇİNDEKİLER

KISALTMALAR VE TANIMLAR.....	3
1 GİRİŞ.....	4
1.1 Amaç ve Kapsam .....	4
1.2 Çevre, Sağlık, Güvenlik ve Sürdürülebilirlik Politikası .....	6
1.3 ÇSYP Kapsamı.....	7
2 ÇEVRESEL VE SOSYAL YÖNETİM SİSTEMİ .....	8
2.1 Çevresel ve Sosyal Unsurlar .....	8
2.2 Yasal Gereklilikler .....	8
2.3 Amaçlar, Hedefler ve KPI'lar .....	8
3 TEMEL GÖREV VE SORUMLULUKLAR.....	11
3.1 Üst Yönetim .....	11
3.2 Tesis Müdürü .....	11
3.3 Kalite Müdürü .....	11
3.4 Çevre Görevlisi ve İSG Uzmanları (Danışmanlar) .....	12
3.5 Alt yüklenici / Tedarikçi Çalışanları.....	12
4 ÇALIŞMA ALANLARININ TANIMI .....	14
5 ÇEVRESEL VE SOSYAL STANDARTLAR.....	20
5.1 Yürürlükteki Ulusal Standartlar .....	20
5.2 Yürürlükteki Uluslararası Standartlar ve Yönergeler .....	23
5.2.1 Uluslararası Finans Kurumu (IFC) Performans Standartları (PS'ler) .....	23
5.2.2 Dünya Bankası Standartları .....	26
5.2.3 Proje Standartları.....	28
6 ÇEVRESEL, SOSYAL, SAĞLIK VE GÜVENLİK KONULARI VE YÖNETİM KONTROLLERİ ....	29
6.1 Biyoçeşitlilik Yönetimi .....	29
6.2 Paydaş Katılımı ve Şikayet Mekanizması .....	30
6.3 Gürültü Yönetimi.....	30
6.4 Hava Kalitesi Yönetimi .....	31
6.5 Atık Yönetimi .....	31
6.6 Alt Yüklenici / Tedarikçi Yönetimi .....	33
6.7 Kültürel Miras Yönetimi .....	33
6.8 İş Sağlığı ve Güvenliği Yönetimi.....	34
6.9 Toplum Sağlığı ve Güvenliği Yönetimi .....	34
7 ÇEVRESEL, SOSYAL, SAĞLIK VE GÜVENLİK OPERASYONEL İZLEME .....	36
7.1 Tesislerin Denetimleri.....	36
7.1.1 Günlük Gözetim İzleme .....	36
7.1.2 Kontrol Listesine Dayalı Gözetim Teftişleri.....	36
7.2 Aksiyon Takip Sistemi .....	37
7.3 Uygunsuzluk Bildirimi, Kayıt ve Düzeltici Faaliyet.....	37
7.4 Olay/Kaza Raporlama ve Araştırma.....	38

7.5	Çevresel ve Sosyal İzleme Programı .....	38
7.6	Raporlama .....	46
7.6.1	Haftalık Raporlama .....	46
7.6.2	Aylık Raporlama .....	46
7.6.3	Şikayet Mekanizması .....	47
7.7	İletişim Düzenlemeleri .....	48
7.7.1	İç İletişim .....	48
7.7.2	Dış İletişim .....	48
7.7.3	Acil Durum İletişimi .....	48
8	DOKÜMANTASYON YÖNETİMİ .....	49
8.1	Doküman Kontrolü .....	49
8.2	ÇSGS Kayıt Yönetimi ve Arşivleme .....	49
9	EĞİTİM VE FARKINDALIK PROGRAMLARI .....	51
9.1	ÇSGS Başlangıç Eğitimleri .....	51
9.2	İş Başı Konuşmaları .....	52
10	İZİNLER İÇİN KAYIT TUTULMASI .....	53
11	DENETİM VE YÖNETİMİN GÖZDEN GEÇİRMESİ .....	54
11.1	İç ve Dış Denetim .....	54
11.2	Yönetimin Gözden Geçirmesi .....	55
12	DEĞİŞİKLİK YÖNETİMİ .....	56
13	EK A – SEÇ EYLEM TAKİP KAYDI .....	57

## TABLolar LİSTESİ

Tablo 5-1 İlgili Ulusal Mevzuatın Listesi .....	21
Tablo 7-1 Çevresel ve Sosyal İzleme Planı .....	39

## ŞEKİLLER LİSTESİ

Şekil 1-1 Sanica Isı Sanayi A.Ş. Kapsamındaki Sektörler ve Tesisler .....	4
Şekil 1-2 Proje ÇSGS Yönetim Sistemi Süreci* .....	6
Şekil 4-1 İstanbul / Beylikdüzü Tesisi Lokasyonu-1 .....	14
Şekil 4-2 İstanbul / Beylikdüzü Tesisi Lokasyonu-2 .....	15
Şekil 4-3 İstanbul / Beylikdüzü Tesisi Genel Görünümü .....	15
Şekil 4-4 Akhisar Tesisi Konumu-1 .....	16
Şekil 4-5 Akhisar Tesisi Konumu-2 .....	17
Şekil 4-6 Akhisar Tesisi Genel Görünümü .....	17
Şekil 4-7 Elazığ Tesisi Lokasyonu-1 .....	18
Şekil 4-8 Elazığ Tesisi Lokasyonu-2 .....	19
Şekil 4-9 Elazığ Tesisi Genel Görünümü .....	19
Şekil 6-1 Atık Yönetimi Hiyerarşisi Yaklaşımı .....	32
Şekil 8-1 Kurumsal Düzeyde Belge Hiyerarşisi .....	49

## EKLER LİSTESİ

EK A – SEÇ EYLEM TAKİP KAYDI

## KISALTMALAR VE TANIMLAR

<b>CO:</b>	Karbonmonoksit
<b>Şirket:</b>	Sanica Isı Sanayi A.Ş.
<b>ÇSEP:</b>	Çevresel ve Sosyal Eylem Planı
<b>ÇSGS:</b>	Çevresel, Sosyal, Sağlık, Güvenlik
<b>ÇSYP:</b>	Çevresel ve Sosyal Yönetim Planı
<b>SEÇ:</b>	Sağlık, Emniyet, Çevre
<b>IFC:</b>	Uluslararası Finans Kurumu (International Finance Corporation)
<b>ISO:</b>	Uluslararası Standartlar organizasyonu (International Standard Organization)
<b>KPI:</b>	Anahtar Performans Göstergesi (Key Performance Indicator)
<b>LNG:</b>	Sıvılaştırılmış Doğal Gaz (Liquefied Natural Gas)
<b>LPG:</b>	Sıvılaştırılmış Petrol Gazı (Liquified Petroleum Gas)
<b>MoC:</b>	Değişiklik Yönetimi (Management of Change)
<b>NC</b>	Uyumsuzluk (Non-conformity)
<b>NO:</b>	Azot Monoksit
<b>NO<sub>2</sub>:</b>	Nitrojen dioksit
<b>RG:</b>	Resmi Gazete
<b>İSG:</b>	İş Sağlığı ve Güvenliği
<b>OSB:</b>	Organize Sanayi Bölgesi
<b>KKD:</b>	Kişisel Koruyucu Donanımlar
<b>Proje:</b>	Sanica'nın Elazığ, Manisa ve İstanbul'da kurduğu üretim tesisleri yatırımları
<b>PS:</b>	Performans Standartları
<b>Riskonet:</b>	Riskonet Danışmanlık ve Eğitim Ltd. Şti.
<b>Sanica:</b>	Sanica Isı Sanayi A.Ş.
<b>SKHKKY:</b>	Sanayi Kaynaklı Hava Kirliliği Kontrolü Yönetmeliği
<b>SO<sub>2</sub>:</b>	Kükürt dioksit
<b>TKYB:</b>	Türkiye Kalkınma ve Yatırım Bankası
<b>VOC:</b>	Uçucu Organik Bileşik (Volatile Organic Compound)
<b>DB:</b>	Dünya Bankası

## 1 GİRİŞ

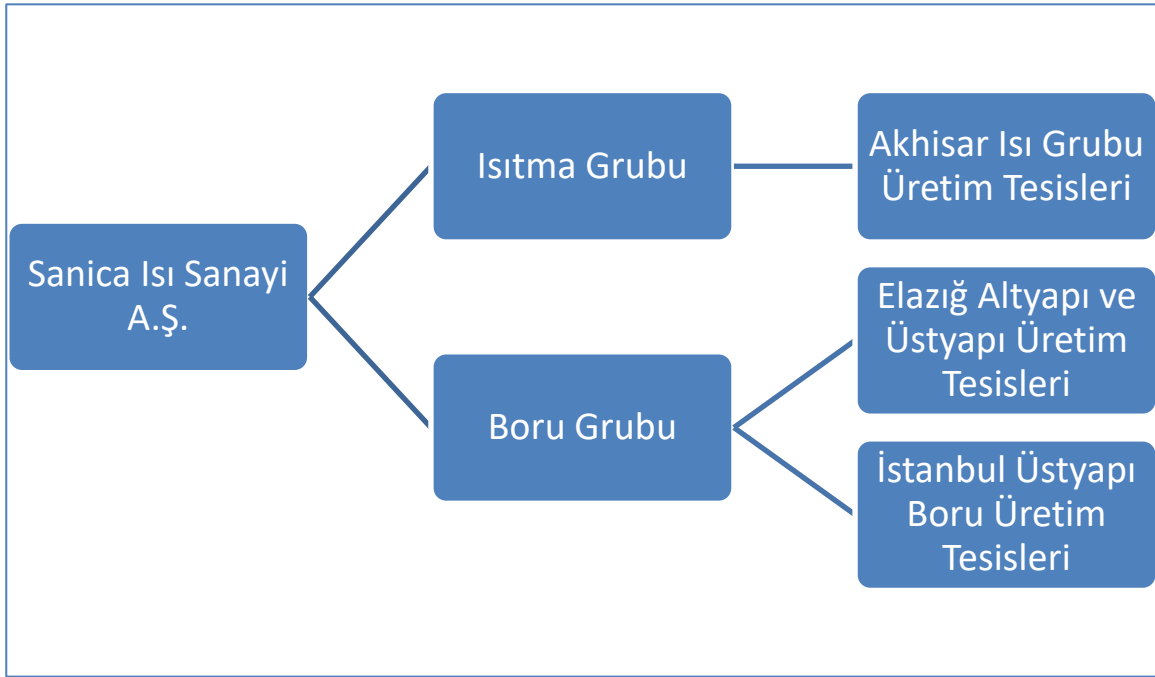
### 1.1 Amaç ve Kapsam

1987 yılında kurulan Sanica Isı Sanayi A.Ş. ("Sanica"), Türkiye'nin ilk akrilik küvet üreticisi olmakla birlikte; banyo, spa, ısı, sıhhi tesisat, cam ve altyapı olmak üzere toplam 7 ana grupta üretimini sürdürmektedir.

2 ülkede 7 üretim tesisinde üretim yapan ve ürünlerini 50'den fazla ülkeye ihraç eden Sanica, Avrupa'nın en büyük beş küvet üreticisinden biridir ve dünyada tanınan saygın bir markadır.

Sanica, Elazığ, Manisa ve İstanbul'da kurduğu üretim tesisleri ("Proje") yatırımları için Türkiye Kalkınma ve Yatırım Bankası'ndan ("TKYB") potansiyel finansman arayışındadır.

Aşağıdaki tesisler TKYB'den sağlanan finansman kapsamında değerlendirilmektedir; bu nedenle, bu Plan aşağıda açıklanan tesisler için geçerli olacaktır. Şekil 1-1 Sanica'nın ana yapısını göstermektedir.



Şekil 1-1 Sanica Isı Sanayi A.Ş. Kapsamındaki Sektörler ve Tesisler

Bu Çevresel ve Sosyal Yönetim Planı ("ÇSYP") Sanica'nın Projenin Çevresel ve Sosyal Etkilerini değerlendirmek üzere yürütülen çalışmaları tamamlaması amacıyla; ulusal çevre, iş sağlığı ve güvenliği mevzuatı, IFC Performans Standartları ve ilgili çevre, sağlık ve güvenlik ("ÇSG") yönergeleri, Türkiye Kalkınma ve Yatırım Bankası ("TKYB") ve Dünya Bankası standartları uyarınca hazırlanmıştır.

Bu Plan, yařayan bir belge olarak ele alınmalı ve Őirketin ihtiyařları doęrultusunda ve Őirket faaliyetlerinde deęiřlikler olması durumunda ilgili revizyonlar ve g¼ncellemeler yapılmalıdır.

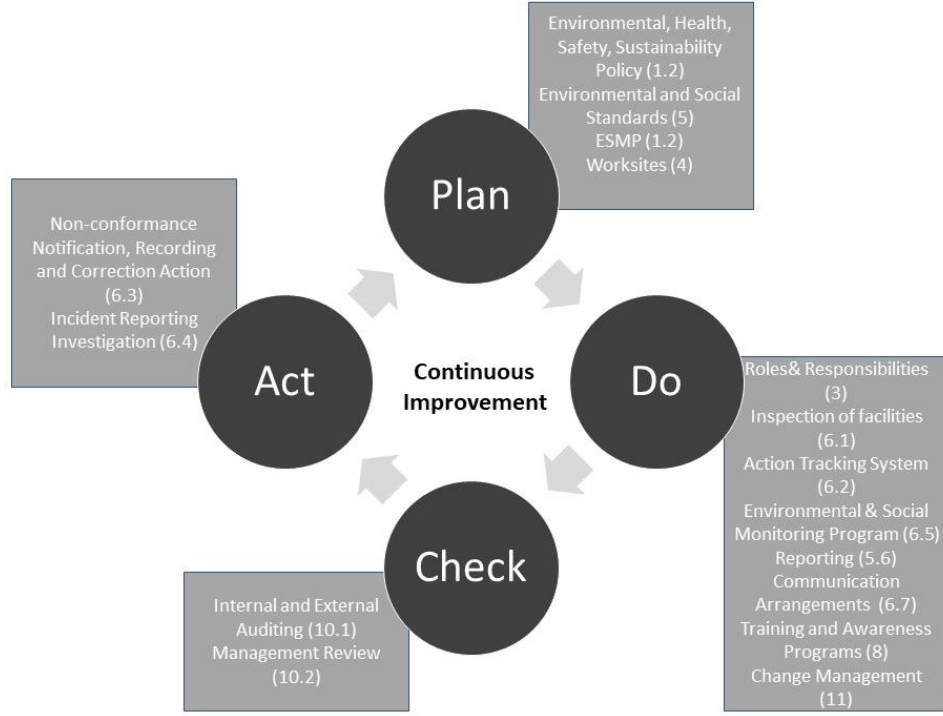
Bu SYP'nin temel amacı, s¼zleřme dok¼manlarında yer alan evresel ve sosyal y¼netim sistemi gerekliliklerinin nasıl yerine getirileceęini aıklamaktır. Ek olarak, amalar řunlardır:

- Proje faaliyetlerinin y¼r¼t¼lmesi iin uygulanacak evresel ve sosyal y¼netim sisteminin temel noktalarını ana hatlarıyla belirtmek,
- Proje iřlerinin y¼r¼t¼lmesi iin geerli evresel ve sosyal standartlar hakkında genel bir bakıř saęlamak,
- İřletme s¼relerinde Sanica'nın evresel ve sosyal risklerini y¼netmek iin kilit roller ve sorumluluklar sunmak, ve
- evresel ve sosyal performansı ve uyumu saęlamak iin mevcut kaynakları ve s¼releri temin etmek.

SYP, evre y¼netim sistemleri iin kullanılan uluslararası standartlar organizasyonu ("ISO") standardı 14001'in temel ilkelerine dayanmaktadır. SYP, Sanica'nın genel Proje Kalite, Saęlık, G¼venlik ve evre Y¼netim Sisteminin ayrılmaz bir parasıdır ve evresel ve sosyal gereksinimlerin tanımlanmasını, planlanmasını, gerekleřtirilmesini, s¼rd¼r¼lmesini, belgelenmesini ve geliřtirilmesini saęlar.

SYP, Sanica'nın evresel, sosyal, saęlık ve g¼venlik risklerini y¼netmeye y¼nelik s¼reler ve aralar iin bir ereve saęlar. SYP ayrıca Sanica tarafından oluřturulan ve s¼rd¼r¼len y¼netim planlaması (operasyonel izleme, performans incelemesi ve deęerlendirme) iin gereklilikleri belirler.

Ařaęıdaki Őekil 1-2, Planla-Uygula-Kontrol Et-nlem AI modeli erevesinde sistemin uygunluęunu ve etkinlięini s¼rd¼rmek iin uygulanan SGS y¼netim sistemi s¼recini g¼stermektedir. Bu konsept, Sanica'nın operasyonları sırasında deęiřliklerin uyumlařtırılmasına izin veren uyarlanabilir bir y¼netim geri bildirim d¼ng¼s¼n¼ yansıtır.



**Şekil 1-2 Proje ÇSGS Yönetim Sistemi Süreci\***

(\*Parantez içindeki sayılar, ilgili konuların ayrıntılarını veren Ana Belge bölümlerini gösterir.)

## 1.2 Çevre, Sağlık, Güvenlik ve Sürdürülebilirlik Politikası

Sanica, ekonomik, sosyal ve çevresel hususları karar verme ve kontrol süreçlerinin ayrılmaz bir parçası haline getirerek dürüstlük ve en yüksek etik, profesyonel ve yasal standartlara tam uyum içinde çalışmayı taahhüt edecektir. İşlerin yürütülmesinden önce ISO standartlarına paralel kalite, çevre, sürdürülebilirlik, sağlık ve güvenlik taahhütlerini içeren politikalar Sanica tarafından hazırlanacaktır. Politikalar tesisler genelinde sergilenecek ve Sanica çalışanlarına, alt yüklenicilere ve ilgili paydaşlara iletilecek ve duyurulacaktır.

Sanica, bu politikaları gerçekleştirirken aşağıdakileri taahhüt eder:

- Çalışanları ve alt yüklenicileri, devam etmenin güvenli olmadığını düşündüklerinde işi durdurmaları için yetkilendirmek,
- Çevresel ve sosyal sorumlulukların bilincinde, sürdürülebilirlik için bütüncül bir yaklaşımla toplum ve dünya için olumlu etki yaratmak,
- Kalite, Çevre, İş Sağlığı ve Güvenliği mevzuatındaki yükümlülükleri yerine getirmek,
- Çalışanlarının, paydaşlarının ve toplumun Kalite, Çevre, İş Sağlığı ve Güvenliği bilincini oluşturmak ve artırmak,
- İşe bağlı yaralanmaları ve sağlık sorunlarını önlemek için güvenli ve sağlıklı çalışma koşulları sağlamak,



- Tehlikelerin üstesinden gelmek ve tüm riskleri azaltmak için faaliyetlerde bulunmak,
- Kirliliğin önlenmesi ve çevrenin korunması için sürdürülebilir kaynak kullanımını sağlamak,
- İklim değişikliğinin etkilerinin azaltılması, biyoçeşitlilik ve ekosistemlerin korunması için ihtiyaç duyulan kaynakları sağlamak,
- Enerji ve doğal kaynakları verimli kullanmak,
- Kalite, Çevre, İş Sağlığı ve Güvenliği ile ilgili tüm faaliyetlerin tüm çalışanların ortak sorumluluğu olduğu bilincini oluşturmak ve benimsemek, tüm çalışanların görüş ve katılımını sağlamak,
- Çalışanları ve alt yüklenicileri işlerinde yetkin hale getirmek, çevresel risklerin farkında olmak ve bu riskleri ortadan kaldırmak veya en aza indirebilmek için bilgilendirmek, talimat vermek ve eğitmek.

### 1.3 ÇSYP Kapsamı

Bu ÇSYP, Elazığ, Akhisar ve İstanbul'daki her bir tesisin faaliyetlerini kapsamaktadır. Bu ÇSYP, Şirket için geliştirilen genel Yönetim Planları paketinin bir parçasıdır ve aşağıdaki yönetim planlarıyla bağlantıları vardır:

- SAN-ESHS-002 – Paydaş Katılım Planı (Dahili ve Harici Şikayet Mekanizması Prosedürü dahil)
- SAN-ESHS-003 – İş Sağlığı ve Güvenliği Yönetim Planı
- SAN-ESHS-004 – Acil Durum Müdahale Planı
- SAN-ESHS-005 – Alt Yüklenici/Tedarikçi Yönetim Planı
- SAN-ESHS-006 – Hava Kalitesi Yönetim Planı
- SAN-ESHS-007 – Atıksu Analizi Raporlama Formatı
- SAN-ESHS-008 – ÇSGS Performans Raporlama Formatı
- SAN-ESHS-009 – Olay/Kaza Kaydı, Analizi ve Raporlanması Prosedürü
- SAN-ESHS-010 – Sera Gazları Emisyon Yönetim Sistemi Prosedürü

Bu Plan, Proje faaliyetlerinden kaynaklanabilecek risklerin ve etkilerin yönetilmesine rehberlik etmek için gerekli tanımları ve önlemleri içermektedir.

Çevresel ve sosyal yönetim sistemi doğrultusunda ÇSYP, yönetim sisteminin yürürlükte olan sürekli iyileştirme süreci çerçevesinde Proje gerekliliklerine göre periyodik olarak gözden geçirilmeli ve gerektiğinde güncellenmelidir.

## 2 ÇEVRESEL VE SOSYAL YÖNETİM SİSTEMİ

ÇSYP'nin "Çevresel ve Sosyal Yönetim Sistemi" ile ilgili bu bölümü, organizasyon yapısını ve genel gereklilikleri açıklamakta ve ilgili tüm sözleşme belgeleri uyarınca çevresel ve sosyal taahhütleri yönetmek için gerekli tüm gereklilikleri detaylandıran diğer çevresel ve sosyal yönetim planlarına ilişkin kısa bilgiler (temel hususlar ve izleme/ölçme ve raporlama gereklilikleri) sunmaktadır.

Kredi Veren olarak TKYB'nin katılımı, Çevresel ve Sosyal (Ç&S) Politikaları ve standartlarına uyulması için gereklilikler meydana getirir:

- Ulusal çevre, iş sağlığı ve güvenliği mevzuatı,
- TYKB Çevresel ve Sosyal Politikalar,
- IFC Performans Standartları (PS) ve ilgili Çevre, Sağlık ve Güvenlik (ÇSG) Yönergeleri,
- Dünya Bankası Çevresel ve Sosyal Standartları.

### 2.1 Çevresel ve Sosyal Unsurlar

Sanica, Kredi Verenin gerekliliklerine uygun olarak, faaliyetlerinin çevresel ve sosyal yönlerini ve etkilerini ve/veya faaliyetleri ve ürün ve hizmetleri için herhangi bir Değişiklik Yönetimi (MoC) nedeniyle ortaya çıkabilecek diğer hususları belirleyecek ve değerlendirecektir.

Sanica, Çevresel ve Sosyal Yönetim Sistemini uygularken ve sürdürürken önemli unsurlara özellikle dikkat edecektir.

Potansiyel olumsuz çevresel ve sosyal etkilerden kaçınmayı bu etkileri önlemeyi, en aza indirmeyi (veya bunun mümkün olmadığı durumlarda dengelemeyi) amaçlayan tasarım kontrolleri, etki azaltma önlemleri ve izleme faaliyetleri ve olumlu etkileri artırma faaliyetleri bu Yönetim Planında sunulmaktadır.

### 2.2 Yasal Gereklilikler

Sanica, ilgili olduğu tüm yasal gerekliliklere uygunluğu sağlayacaktır. İlgili ulusal mevzuatın listesi bu Planın 5. Bölümünde verilmiştir.

Yasal gereklilikler Kalite Müdürü tarafından takip edilecek ve liste gerektiği şekilde güncellenecek ve tespit edilen değişikliklere göre gerekli aksiyonlar alınacaktır. Buna göre, bu ÇSYP revize edilecek ve yeniden yayınlanacaktır.

### 2.3 Amaçlar, Hedefler ve KPI'lar

Çevresel ve sosyal amaçlar şunlardır:

- Yürürlükteki tüm Türk yasa ve yönetmeliklerine uymak,
- Uluslararası standart ve kılavuzların gerekliliklerini yerine getirmek,

- Faaliyetleri, çevresel ve sosyal etkileri önleyecek, mümkün değilse en aza indirecek, yönetecek ve telafi edecek şekilde şirketin itibarını artıracak şekilde yürütmek,
- Faaliyetlerin çevre ve topluluklar üzerindeki etkilerinden kaçınmak, mümkün değilse proje faaliyetlerinin çevre ve topluluklar üzerindeki etkilerini en aza indirmek ve kontrol etmek.

Ana amaçlara ulaşmayı destekleyici hedefler şunlardır:

- Çevreye, insanlara ve varlıklara sıfır zarar, sıfır çevresel salım
- Sıfır çevre ihlali
- Sıfır rapor edilebilir çevresel ve sosyal olay
- Çevresel veya sosyal olaylar için düzenleyici cezalar veya kovuşturma olmaması
- Çevresel ve sosyal performansın proaktif yönetimi
- Atık oluşumunun mümkün olduğunca önlenmesi/azaltılması
- Uygun atık tanımlama, ayırma, toplama, depolama, arıtma ve bertaraf
- Kontrollü/azaltılmış gaz ve toz emisyonları
- Doğal kaynakların sürdürülebilir kullanımı/yönetimi
- Maksimize edilmiş yerel istihdam fırsatları
- Maksimize edilmiş yerel satın alma fırsatları iyileştirilmiş toplum güvenliği uygulamaları
- İyileştirilmiş çalışma koşulları
- Tıbbi bakım desteği
- Toplulukla optimize edilmiş bilgi paylaşımı ve istişare
- Eğitim/beceri geliştirme programlarının gerekliliklerine %100 uyum
- Proje gerekliliklerine %100 uyum
- Yürürlükteki yasa ve yönetmeliklere %100 uyum
- İlgili ulusal ve uluslararası standartlara %100 uyum
- Etik prosedürlere %100 uyum
- %100 şeffaflık ve adalet
- %100 kontrollü topluluk ilişkileri faaliyetleri
- Şikayetlerin %100 araştırılması ve zamanında geri bildirim
- Sosyal ve kültürel hassasiyetlere %100 saygı
- Kültürel mirasın korunması
- Sektördeki en iyi uygulamanın uygulanması
- Kurumsal sosyal sorumluluk programının uygulanması
- Optimize edilmiş sosyal yardımlar
- “Çevresel ve Sosyal Hedefler” her yıl Kalite Müdürü tarafından yeniden oluşturulacak/ayrıntılılandırılacak, Üst Yönetim tarafından gözden geçirilecek ve onaylanacaktır.

ÇSYP'ler, Kalite Müdürü tarafından diğer Departman Müdürleri ile koordinasyon içinde oluşturulacak, Sanica Üst Yönetimi tarafından incelenecek ve onaylanacaktır.

Performansı izlemek için belirlenmiş çevresel ve sosyal temel performans göstergelerine (KPI'lar) karşı ilerleme rapor edilecektir. Çevresel ve sosyal temel performans göstergeleri (KPI'lar) aylık raporlar halinde rapor edilecektir. KPI tablosu Bölüm 6.5'te verilmiştir.

### 3 TEMEL GÖREV VE SORUMLULUKLAR

Sanica, Kredi Veren'in gereksinimleri doğrultusunda, Sanica'nın operasyonları sırasında ihtiyaç duyulan yeterli insan ve malzeme kaynaklarını sağlamaktan sorumludur. Çevresel ve sosyal konularla ilgili organizasyonel öğeler aşağıda özetlenmiştir.

#### 3.1 Üst Yönetim

Üst Yönetim, çevresel ve sosyal yönetim sisteminin geliştirilmesini ve etkili bir şekilde uygulanmasını sağlamak için genel sorumluluğa sahip olacaktır. Ana sorumluluklar şu şekilde tanımlanmıştır:

- Bu ÇSYP'nin sorunsuz işlemesinden sorumludur,
- Politika ve hedefleri belirler,
- Tesis Yöneticilerinden gelen raporları değerlendirir ve gerekli aksiyonların alınmasını sağlar,
- ÇSGS uygulamaları için gerekli kaynakları (bütçe ve personel) sağlar.

#### 3.2 Tesis Müdürü

İstanbul, Elazığ ve Akhisar'daki her tesisin Tesis Müdürü, ilgili tesis kapsamında ÇSGS konularına ilişkin uygulamadan sorumlu olacaktır. Buna paralel olarak sorumlulukları şu şekildedir:

- Bu Planın gerekliliklerine uyulmasını sağlamak,
- Bu Planın uygulanmasını kolaylaştırmak için taraflar arasında koordinasyonu sağlamak,
- Doğru uygulama için gerekli kaynakları sağlamak,
- Kredi Veren'in gerekliliklerine uygun olarak gerekli çevresel izlemeyi gerçekleştirmek için ihtiyaç duyulduğunda çevre ve İSG danışmanlarını istihdam etmek,
- Sahadan bir saatlik mesafede bulunan yerel topluluklar, idari makamlar ve ekonomik faaliyetlerin temsilcileri dahil olmak üzere dış paydaşlarla ilişkilerden sorumlu olmak,
- Şikayet Mekanizması Prosedürü ve Paydaş Yönetim Planının uygulanması için Kalite Müdürüne destek sağlamak,
- Paydaş Yönetim Planını uygulamak,
- Sistem performansını Üst Yönetim'e raporlamak.

#### 3.3 Kalite Müdürü

Sanica şirket organizasyonu içerisinde ÇSGS konuları Genel Merkez Kalite Müdürü tarafından takip edilmektedir. Kalite Müdürü, Tesis Müdürleri, çevre ve İSG Danışmanları ile birlikte tüm çalışmalarını koordine etmektedir. Bu Plan kapsamında sorumlulukları şu şekildedir:

- Bu ÇSYP'nin uygulanmasını sağlamak,
- Proje faaliyetleri için geçerli olan ulusal ve uluslararası mevzuatı belirlemek ve Tesis Müdürü ile Üst Yönetimi bilgilendirmek,

- Alt Yüklenicilerin/Tedarikçilerin ÇSGS performanslarının periyodik denetimlerini yapmak,
- Diğer departmanlar ile iş birliği içinde ÇSG ve kaynak verimliliği konularında hedefler belirlemek için çalışmak,
- Aksiyonlar, olası azaltım önlemleri ve olası sosyal mağduriyetleri ortadan kaldıracak önlemler doğrultusunda çevresel etkileri belirlemek,
- Tüm çalışanlar için gerekli ÇSG eğitim materyallerini belirlemek ve temin etmek,
- Çalışanlar, yerel topluluk ve yerel kurumlar tarafından dile getirilen çevresel şikâyetlere yanıt vermek,
- İç denetimler / saha denetimleri yapmak ve gerekirse düzeltici önlemleri belirlemek,
- Şikâyet/talep/önerilerin detaylı bir şekilde (kim tarafından, tarih, durum vb.) Şikâyet Veri tabanındaki kayıtlarını tutmak,
- Topluluk şikâyetleriyle ilgili topluluğa düzenli raporlama sağlamak,
- Yerel halk ve diğer paydaşlarla yürütülen tüm resmi ve gayri resmi katılım faaliyetlerinin kayıtlarını tutmak,
- Proje kapsamında yürütülen sosyal sorumluluk faaliyetlerini izlemek ve kayıt altına almak,
- Şikâyet Mekanizması Prosedürünü uygulamak,
- Paydaş Yönetim Planını uygulamak.

### 3.4 Çevre Görevlisi ve İSG Uzmanları (Danışmanlar)

Sanica, ÇSGS için harici Çevre Danışmanı ve İSG Danışmanı görevlendirecek şekilde bir sistem ve organizasyon kurmuştur. İstanbul, Elazığ ve Akhisar'daki her tesis, Çevre ve İSG Danışmanları ile ayrı ayrı sözleşmeler imzalamıştır. Her çevre ve İSG danışmanlığı firmasının her tesiste çevre ve İSG konularını takip eden temsilcileri (Çevre Görevlisi ve İSG Uzmanı) bulunmaktadır.

Çevre Görevlisi ve İSG Uzmanı aşağıdakilerden sorumlu olacaktır:

- ÇSYP gerekliliklerinin tesis düzeyinde uygulanmasının sağlanması,
- ÇSYP gerekliliklerine göre personel ve alt yüklenicilerin/tedarikçilerin performansını ölçmek için saha teftişlerinin ve incelemelerinin yapılması,
- Saha ekiplerine tavsiye ve eğitim sağlanması/iş güvenliği toplantıları yapılması,
- Tesis Yöneticisine çevresel uyum ve düzeltici faaliyetlerin uygulanması hakkında raporlama yapılması.

### 3.5 Alt yüklenici / Tedarikçi Çalışanları

Bu Planda tanımlanan ÇSGS gereklilikleri tüm çalışanlar, alt yükleniciler ve tedarikçiler tarafından yerine getirilecektir. Bu kapsamda çalışanlar, alt yükleniciler ve tedarikçilerin sorumlulukları;

- Bu Plana göre hareket etmek, gereklilikleri yerine getirmek ve iyileştirme gerektiren süreçleri belirlemek,

- Bu SYP'nin hkmlerine ve diğeri ilgili ynetim planlarına uymak,
- Gerekli tm SGS eđitimlerini tamamlamak,
- SGS performanslarını Sanica'ya dzenli olarak raporlamak (alt ykleniciler ve tedarikiler iin).

## 4 ÇALIŞMA ALANLARININ TANIMI

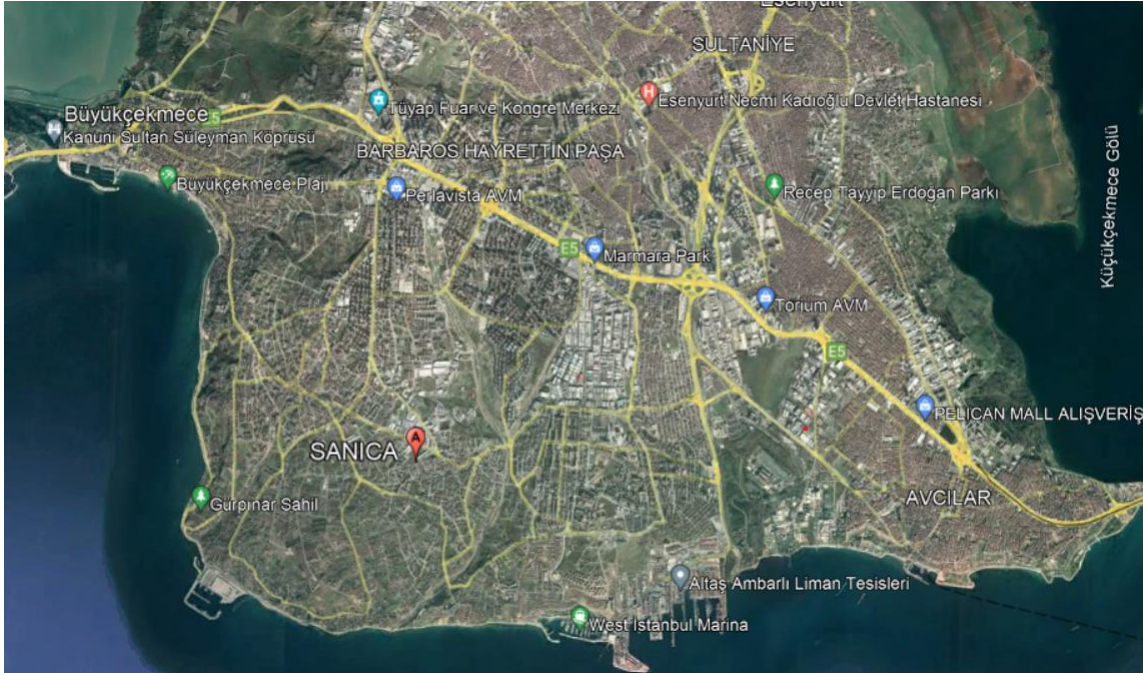
Bu doküman aşağıdaki tesislerin operasyonları için geçerlidir:

- Sanica İstanbul/ Beylikdüzü Boru Üretim Tesisi:

Sanica, 2010 yılında İstanbul Beylikdüzü'nde sıhhi tesisat boruları olarak da bilinen üst yapı grubuna ait ürünlerin imalatına başlamıştır. 20.000 m2'lik bir alanda kurulu olan bu tesis İstanbul, Beylikdüzü, Kavaklı'da bulunmaktadır. Tesis, binalarda kullanılan PP ve PVC boruları üretmektedir. Bunların yanı sıra İstanbul'da PE boru ve ek parçaları imalatı yapılmaktadır.

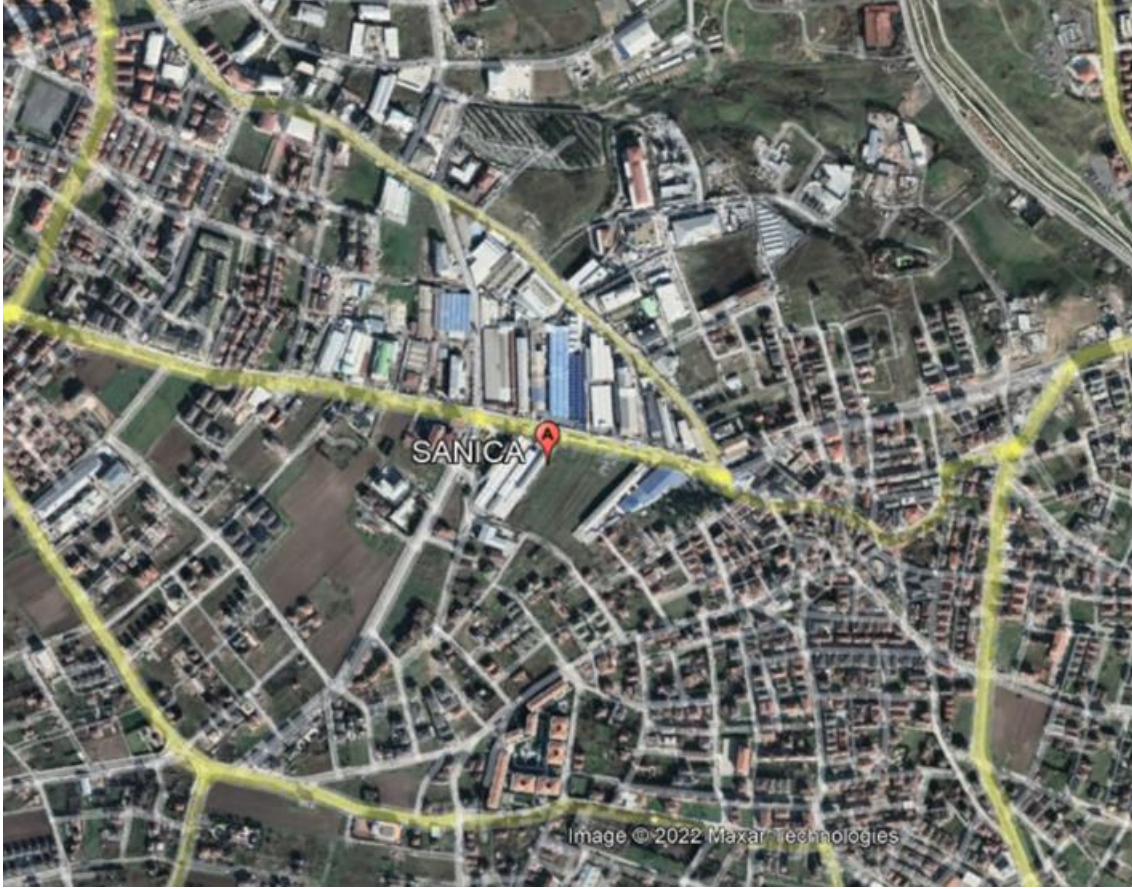
Tesisin bulunduğu bölge Devlet tarafından "kentsel alan" olarak ilan edilmiştir. Halihazırda tesisin ön cephesinden 2 şeritli İstanbul Caddesi geçmektedir. Bölge, yerleşim yerleri ve evler (en yakın 130 m mesafede), mezarlıklar (300m mesafede), gıda sanayi (en yakın 150m mesafede), okullar ve eğitim merkezleri (en yakın 250m mesafede), tekstil işletmeleri (en yakın 80m mesafede) gibi karma bir sosyo-ekonomik yapıya sahip olarak gelişmiştir. Beylikdüzü tesisi Hava Emisyonu kapsamında Çevre İzni almakla yükümlüdür. Endüstriyel atık su bulunmamaktadır. Tesisten çıkan kentsel atıksuları doğrudan İSKİ'nin kanalizasyon sistemine bağlanmaktadır. Diğer yandan, Sanica araçlarının trafik hareketi sırasında yerel halka, özellikle öğrencilere ve yakınlarda yaşayanlara azami dikkat gösterilmesi gerekmektedir.

İstanbul / Beylikdüzü Tesisinin konumu Şekil 4-1 ve Şekil 4-2'de verilmiş olup, tesisin genel görünümü aşağıda Şekil 4-3'te verilmiştir.



Şekil 4-1 İstanbul / Beylikdüzü Tesisi Lokasyonu-1





Şekil 4-2 İstanbul / Beylikdüzü Tesisi Lokasyonu-2



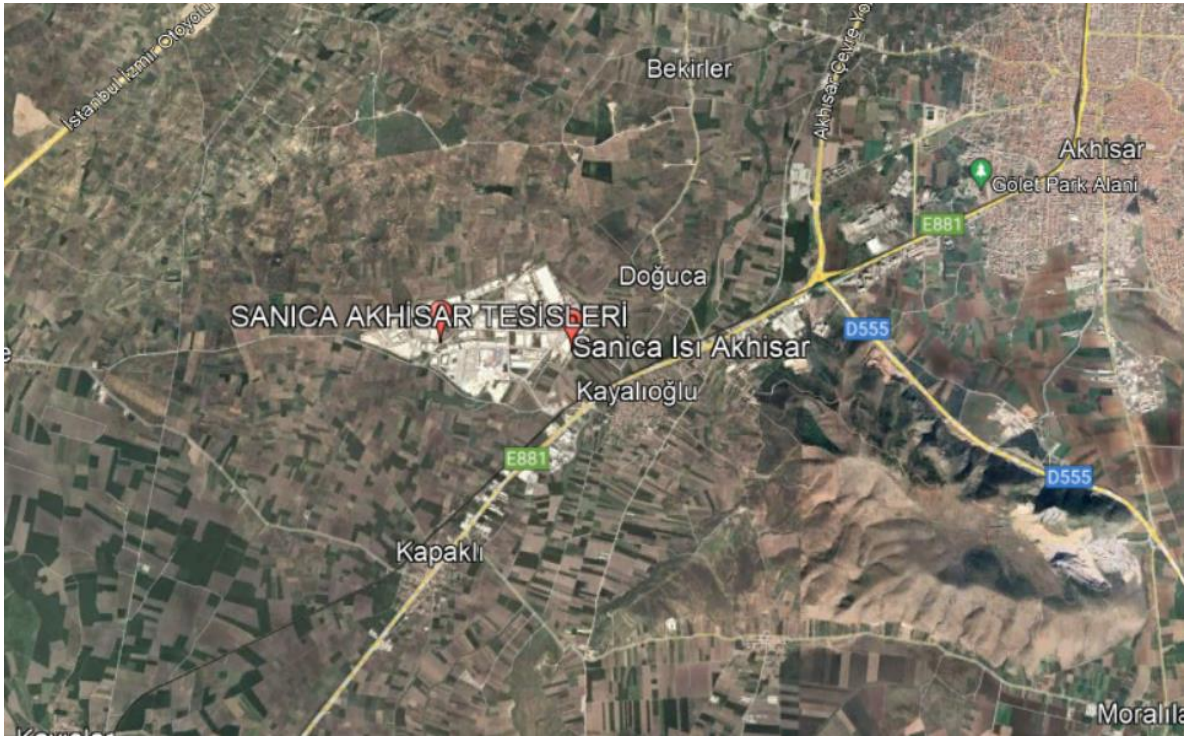
Şekil 4-3 İstanbul / Beylikdüzü Tesisi Genel Görünümü



- Sanica Manisa Akhisar Isı Grubu Üretim Tesisleri

Manisa/Akhisar Üretim Tesislerinde Panel Radyatör, Kombi, plastik enjeksiyonlu plastik parçalar ve baloncuklu plastik ürünler üretilmektedir. Akhisar Panel Radyatör Fabrikası 2015 yılında kurulmuştur. 22,6 bin mm<sup>2</sup>'si kapalı alan olmak üzere 77 bin m<sup>2</sup> alana sahip tesiste yıllık 5 milyon metre üretim kapasitesi ile panel radyatör üretilmektedir. 29 adet baca bulunmaktadır (fakat bir baca hava emisyonu yaymamaktadır), dolayısıyla tesis "hava emisyonu" kapsamında Çevre İzni almakla yükümlüdür. Çalışanların su tüketiminden kaynaklanan evsel atık sular ve panel radyatör imalatı bölümündeki yağ alma havuzlarının deşarjı doğrudan organize sanayi bölgesi altyapısına (nadiren) verilmektedir, bu nedenle Sanica Akhisar tesisi "atıksu deşarjı" kapsamında çevre izninden muaf tutulmuştur. Ayrıca tesisin "gürültü" konusunda çevre izni muafiyeti bulunmaktadır. Tesisin organize sanayi bölgesi içinde olması nedeniyle, yerel halka önemli sosyal etki yaratacak doğrudan bir müdahale söz konusu değildir.

Akhisar Tesisi'nin konumu Şekil 4-4 ve Şekil 4-5'te verilmiş olup, tesisin genel görünümü aşağıda Şekil Şekil 4-6 verilmiştir.



Şekil 4-4 Akhisar Tesisi Konumu-1





Şekil 4-5 Akhisar Tesisi Konumu-2



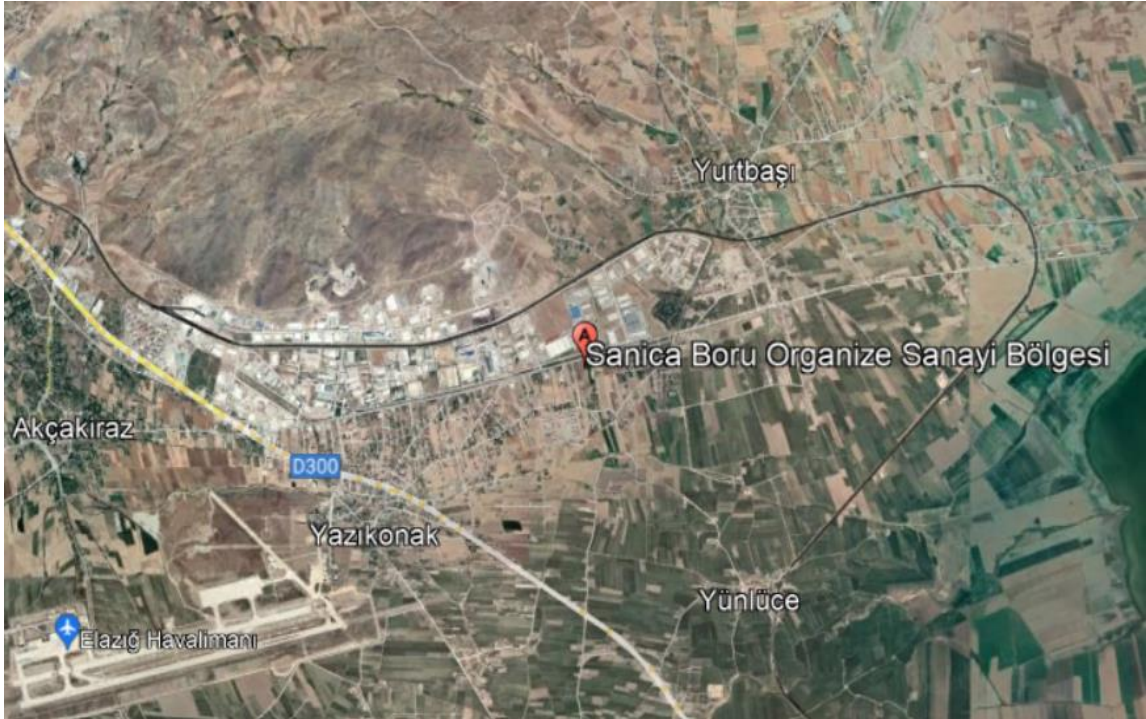
Şekil 4-6 Akhisar Tesisi Genel Görünümü

- Sanica Elazığ Plastik Boru Üretim Tesisleri:

2012 yılında kurulan tesislerde koruge, PE100, PE80, PVC, PP, U-PVC, drenaj boru ve ek parçaları üretilmektedir. Yıllık üretim kapasitesi 50.000 tondur. Toplam alan 170.000 metrekaredir. 60.000 m2 kapalı alan ve toplam 170.000 m2 alan üzerine kurulan tesis, Elazığ Organize Sanayi Bölgesi'nde yer almaktadır.

Tesisin atık su deşarjı veya hava kalitesi emisyonu olmaması nedeniyle çevre izni muafiyeti bulunmaktadır. Endüstriyel atık su bulunmamaktadır. Tesisten çıkan evsel atıksular doğrudan Elazığ Organize Sanayi Bölgesi kanalizasyon sistemine bağlanmaktadır. Tesisin Çevre, Şehircilik ve İklim Değişikliği Bakanlığı'ndan gürültü izleme muafiyet yazısı bulunmaktadır. Tesisin organize sanayi bölgesi içinde olması nedeniyle, yerel halka önemli sosyal etki yaratacak doğrudan bir müdahale söz konusu değildir.

Elazığ Tesisi'nin konumu Şekil Şekil 4-7 ve Şekil Şekil 4-8'de verilmiş olup, tesisin genel görünümü aşağıda Şekil 4-9'da verilmiştir.



Şekil 4-7 Elazığ Tesisi Lokasyonu-1





Şekil 4-8 Elazığ Tesisi Lokasyonu-2



Şekil 4-9 Elazığ Tesisi Genel Görünümü

## 5 ÇEVRESEL VE SOSYAL STANDARTLAR

### 5.1 Yürürlükteki Ulusal Standartlar

Projenin çevresel, sosyal, iş gücü ve İSG yönlerinin yönetimi için geçerli olan ulusal mevzuat aşağıda belirtilmiştir:

Çevrenin korunmasına ilişkin temel ilkeler Çevre Kanunu'nda (2872 Sayılı Kanun, 18132 Sayılı Resmi Gazete, 11.08.1983) belirlenmiştir. En geniş anlamda bu Kanun, izin ve bilgi/beyan gereklilikleri de dahil olmak üzere endüstrilerin/tesislerin düzenlenmesine yönelik yasal çerçeve ve bunların potansiyel etkilerinin değerlendirilmesi ve yönetimine ilişkin yükümlülükleri kapsamaktadır. Çevre Kanunu'nda son değişiklikler 22.02.2019 tarihinde 7166 sayılı Kanun ile Ek Madde (11) ve Geçici Madde (4) için yapılmıştır.

Bu Kanun kapsamında geliştirilen yönetmelikler, belirli çevresel boyutların yönetimine ilişkin usul ve esasları belirlemeyi amaçlamaktadır. Çevre Kanunu'nun yanı sıra, çevrenin korunması ve sürdürülebilirliği ile insanların sağlık ve güvenlik haklarının korunmasına ilişkin tamamlayıcı nitelikte birçok ilgili kanun bulunmaktadır. Proje için geçerli olabilecek kanunla aşağıda listelenmiştir:

- Yeraltı Suları Hakkında Kanun (Kanun no: 167, RG no: 10688, RG tarih: 23.12.1960)
- Karayolları Trafik Kanunu (Kanun no: 2918, RG no: 18195, RG tarih: 13.10.1983)
- Toprak Koruma ve Arazi Kullanımı Kanunu (Kanun no: 5403, RG no: 25880, RG tarih: 19.07.2005)
- İş Kanunu (Kanun no: 4857, RG no: 25134, RG tarih: 10.06.2003)
- İş Sağlığı ve Güvenliği Kanunu (Kanun no: 6331, RG no: 28339, RG tarih: 30.09.2012)
- Yenilenebilir Enerji Kaynaklarının Elektrik Enerjisi Üretimi Amaçlı Kullanılmasına İlişkin Kanun (Kanun no: 5346, RG no: 25819, RG tarih: 18.05.2005).

İlgili mevzuatın özeti Tablo 5-1 verilmektedir:

Tablo 5-1 İlgili Ulusal Mevzuatın Listesi

Yürürlükteki Ulusal Mevzuat ve Tebliğler		
Genel ve Çevresel Yönetmelikler	RG No	RG Tarihi
Çevresel Etki Değerlendirmesi Yönetmeliği	31907	29.07.2022
Meslekî Yeterlilik Kurumu Meslekî Yeterlilik Belgesi Zorunluluğu Getirilen Mesleklerle İlişkin Tebliğ (Sıra No: 2021/2)	31706	31.12.2021
Çevre Denetimi Yönetmeliği	31509	12.06.2021
Çevre Yönetim Hizmetleri Hakkında Yönetmelik	30847	30.07.2019
Organize Sanayi Bölgeleri Uygulama Yönetmeliği	30674	02.02.2019
Çevre İzin ve Lisans Yönetmeliği	29115	10.09.2014
İşyeri Açma ve Çalışma Ruhsatlarına İlişkin Yönetmelik	25902	10.08.2005
Özel Güvenlik Hizmetlerine Dair Kanunun Uygulanmasına İlişkin Yönetmelik	25606	07.10.2004
Hava Kalitesi	RG No	RG Tarihi
Egzoz Gazı Emisyonu Kontrolü Yönetmeliği	30004	11.03.2017
Sera Gazı Emisyonlarının Takibi Hakkında Yönetmelik	29003	17.05.2014
Bazı Akaryakıt Türlerindeki Kükürt Oranının Azaltılmasına İlişkin Yönetmelik	27368	06.10.2009
Sanayi Kaynaklı Hava Kirliliğinin Kontrolü Yönetmeliği	27277	03.07.2009
Hava Kalitesi Değerlendirme ve Yönetimi Yönetmeliği	26898	06.06.2008
Isınmadan Kaynaklanan Hava Kirliliğinin Kontrolü Yönetmeliği	25699	13.01.2005
Kimyasallar	RG No	RG Tarihi
Kalıcı Organik Kirleticiler Hakkında Yönetmelik	30595	14.11.2018
Kimyasalların Kaydı, Değerlendirilmesi, İzni ve Kısıtlanması Hakkında Yönetmelik	30105	23.06.2017
Maddelerin ve Karışımların Sınıflandırılması, Etiketlenmesi ve Ambalajlanması Hakkında Yönetmelik	28848	11.12.2013
Poliklorlu Bifenil ve Poliklorlu Terfenillerin Kontrolü Yönetmeliği	26739	27.12.2007
Gürültü	RG No	RG Tarihi
Çalışanların Gürültü ile İlgili Risklerden Korunmalarına Dair Yönetmelik	28721	28.07.2013
Çevresel Gürültünün Değerlendirilmesi ve Yönetimi Yönetmeliği	27601	04.06.2010
Açık Alanda Kullanılan Teçhizat Tarafından Oluşturulan Çevredeki Gürültü Emisyonu ile İlgili Yönetmelik	26392	30.12.2006
Toprak ve Arazi Kullanımı	RG No	RG Tarihi
Toprak Kirliliğinin Kontrolü ve Noktasal Kaynaklı Kirlenmiş Sahalara Dair Yönetmelik	27605	08.06.2010
Atık	RG No	RG Tarihi
Ambalaj Atıklarının Kontrolü Yönetmeliği	31523	26.06.2021
Atık Yağların Yönetimi Yönetmeliği	30985	21.12.2019
Sıfır Atık Yönetmeliği	30829	12.07.2019
Tıbbi Atık Kontrolü Yönetmeliği	29959	25.01.2017
Atık Bitkisel Yağların Kontrolü Yönetmeliği	29378	06.06.2015
Atık Yönetimi Yönetmeliği	29314	02.04.2015
Atıkların Karayolu İle Taşınmasına İlişkin Tebliğ	29301	20.03.2015
Atık Elektrikli ve Elektronik Eşyaların Kontrolü Yönetmeliği	28300	22.05.2012
Atıkların Düzenli Depolanmasına Dair Yönetmelik	27533	26.03.2010
Ömrünü Tamamlamış Araçların Kontrolü Hakkında Yönetmelik	27448	30.12.2009
Ömrünü Tamamlamış Lastiklerin Kontrolü Yönetmeliği	26357	25.11.2006
Atık Pil ve Akümülatörlerin Kontrolü Yönetmeliği	25569	31.08.2004
Hafriyat Toprağı, İnşaat ve Yıkıntı Atıklarının Kontrolü Yönetmeliği	25406	18.03.2004



<b>Su ve Atıksu</b>	<b>RG No</b>	<b>RG Tarihi</b>
İçme Suyu Temin Edilen Suların Kalitesi ve Arıtılması Hakkında Yönetmelik	30823	06.07.2019
Yüzey Suları ve Yeraltı Sularının İzlenmesi Hakkında Yönetmelik	28910	11.02.2014
İSKİ Kanalizasyona Deşarj Yönetmeliği (Beylikdüzü Tesisi için geçerlidir)	NA	2013
Yerüstü Su Kalitesi Yönetmeliği	28483	30.11.2012
Yeraltı Sularının Kirlenmeye ve Bozulmaya Karşı Korunması Hakkında Yönetmelik	28257	07.04.2012
Tehlikeli Maddelerin Su ve Çevresinde Neden Olduğu Kirliliğin Kontrolü Yönetmeliği	26005	26.11.2005
İnsani Tüketim Amaçlı Sular Hakkında Yönetmelik	25730	17.02.2005
Su Kirliliği Kontrolü Yönetmeliği	25687	31.12.2004
İlgili Organize Sanayi Bölgelerinin Atıksu Bağlantı İzni gereklilikleri (Akhisar, Elazığ)	N/A	N/A
<b>Yapısal Güvenlik</b>	<b>RG No</b>	<b>RG Tarihi</b>
Türkiye Bina Deprem Yönetmeliği	30364	18.03.2018
Afet Bölgelerinde Yapılacak Yapılar Hakkında Yönetmelik	26582	14.07.2007
<b>Trafik</b>	<b>RG No</b>	<b>RG Tarihi</b>
Tehlikeli Maddelerin Karayoluyla Taşınması Hakkında Yönetmelik	31870	18.06.2022
Karayolları Trafik Yönetmeliği	23053	18.07.1997
<b>İş Sağlığı ve Güvenliği</b>	<b>RG No</b>	<b>RG Tarihi</b>
Kişisel Koruyucu Donanım Yönetmeliği	30761	01.05.2019
Büyük Endüstriyel Kazaların Önlenmesi ve Etkilerinin Azaltılması Hakkında Yönetmelik	30702	02.03.2019
Basınçlı Ekipmanlar Yönetmeliği	30349	03.03.2018
İşyerlerinde İşveren veya İşveren Vekili Tarafından. Yürütülecek İş Sağlığı ve Güvenliği Hizmetlerine İlişkin Yönetmelik	29401	29.06.2015
Zararlı Maddeler ve Karışımlara İlişkin Güvenlik Bilgi Formları Hakkında Yönetmelik	29204	13.12.2014
Tozla Mücadele Yönetmeliği	28812	05.11.2013
Yapı İşlerinde İş Sağlığı ve Güvenliği Yönetmeliği	28786	05.10.2013
Sağlık ve Güvenlik İşaretleri Yönetmeliği	28762	11.09.2013
Geçici veya Belirli Süreli İşlerde İş Sağlığı ve Güvenliği Hakkında Yönetmelik	28744	23.08.2013
Çalışanların Titreşimle İlgili Risklerden Korunmalarına Dair Yönetmelik	28743	22.08.2013
Kimyasal Maddelerle Çalışmalarda Sağlık ve Güvenlik Önlemleri Hakkında Yönetmelik	28733	12.08.2013
Çalışanların Gürültü ile İlgili Risklerden Korunmalarına Dair Yönetmelik	28721	28.07.2013
Elle Taşıma İşleri Yönetmeliği	28717	24.07.2013
İşyeri Hekimi ve Diğer Sağlık Personelinin Görev, Yetki, Sorumluluk ve Eğitimleri Hakkında Yönetmelik	28713	20.07.2013
İşyeri Bina ve Eklentilerinde Alınacak Sağlık ve Güvenlik Önlemlerine İlişkin Yönetmelik	28710	17.07.2013
Tehlikeli ve Çok Tehlikeli Sınıfta Yer Alan İşlerde Çalıştırılacakların Mesleki Eğitimlerine Dair Yönetmelik	28706	13.07.2013
Kişisel Koruyucu Donanımların İşyerlerinde Kullanılması Hakkında Yönetmelik	28695	02.07.2013
İşyerlerinde Acil Durumlar Hakkında Yönetmelik	28681	18.06.2013
Çalışanların İş Sağlığı ve Güvenliği Eğitimlerinin Usul ve Esasları Hakkında Yönetmelik	28648	15.05.2013
Çalışanların Patlayıcı Ortamların Tehlikelerinden Korunması Hakkında Yönetmelik	28633	30.04.2013
İş Ekipmanlarının Kullanımında Sağlık ve Güvenlik Şartları Yönetmeliği	28628	25.04.2013
Ekranlı Araçlarla Çalışmalarda Sağlık ve Güvenlik Önlemleri Hakkında Yönetmelik	28620	16.04.2013
İşyerinde İşin Durdurulmasına İlişkin Yönetmelik	28603	30.03.2013
Asbestle Çalışmalarda Sağlık ve Güvenlik Önlemleri Hakkında Yönetmelik	28539	25.01.2013
İş Sağlığı ve Güvenliği Kurulları Hakkında Yönetmelik	28532	18.01.2013



İş Güvenliği Uzmanlarının Görev, Yetki, Sorumluluk ve Eğitimleri Hakkında Yönetmelik	28512	29.12.2012
İş Sağlığı ve Güvenliği Risk Değerlendirmesi Yönetmeliği	28512	29.12.2012
İş Sağlığı ve Güvenliği Hizmetleri Yönetmeliği	28512	29.12.2012
Alt İşverenlik Yönetmeliği	27010	27.09.2008

## 5.2 Yürürlükteki Uluslararası Standartlar ve Yönergeler

Yürürlükteki uluslararası standartlar, mevzuatlar ve yönergeler şu şekilde verilmiştir:

- TKYB Çevresel ve Sosyal Politikaları,
- IFC Performans Standartları (PS'ler) ve ilgili ÇSG Yönergeleri,
- Dünya Bankası Çevresel ve Sosyal Standartları.

### 5.2.1 Uluslararası Finans Kurumu (IFC) Performans Standartları (PS'ler)

IFC'nin Sürdürülebilirlik Çerçevesi (2012), Performans Standartlarını içerir ve projeleri IFC'nin ilk kredi inceleme sürecinden geçen tüm yatırım müşterilerinin bu standartları karşılaması beklenir. Çevresel ve Sosyal Sürdürülebilirliğe İlişkin IFC Performans Standartları (2012) şunlardır;

- PS 1: Çevresel ve Sosyal Risklerin ve Etkilerin Değerlendirilmesi ve Yönetimi
- PS 2: İş ve Çalışma Koşulları
- PS 3: Kaynak Verimliliği ve Kirliliğin Önlenmesi
- PS 4: Toplum Sağlığı, Güvenliği ve Emniyeti
- PS 5: Arazi Alımları ve Zorunlu Yeniden Yerleştirme
- PS 6: Biyolojik Çeşitliliğin Korunması ve Canlı Doğal Kaynakların Sürdürülebilir Yönetimi
- PS 7: Yerli Halklar
- PS 8: Kültürel Miras

#### **PS 1: Çevresel ve Sosyal Risk ve Etkilerin Değerlendirilmesi ve Yönetimi:**

PS 1, Projenin çevresel ve sosyal etkilerini, risklerini ve fırsatlarını belirlemek için ve ayrıca paylaşım yolu ile halkın katılımı için entegre değerlendirmenin önemini belirler. PS 1'in hedefleri şunlardır:

- Projenin çevresel ve sosyal risklerini ve etkilerini belirlemek ve değerlendirmek.
- Çalışanlara, Etkilenen Topluluklara ve çevreye yönelik riskleri ve etkileri öngörmek ve bunlardan kaçınmak veya kaçınmanın mümkün olmadığı durumlarda en aza indirmek ve etkilerin kaldığı yerlerde telafi etmek/dengelemek için bir azaltım hiyerarşisi benimsemek.
- Yönetim sistemlerinin etkin kullanımı yoluyla müşterilerin iyileştirilmiş çevresel ve sosyal performansını teşvik etmek.

- Etkilenen Topluluklardan gelen şikayetlerin ve diğer paydaşlardan gelen dış iletişimlerin uygun şekilde yanıtlanmasını ve yönetilmesini sağlamak.
- Proje döngüsü boyunca Etkilenen Toplulukları potansiyel olarak etkileyebilecek konularda Etkilenen Topluluklarla yeterli katılımı teşvik etmek ve sağlamak ve ilgili çevresel ve sosyal bilgilerin açıklanmasını ve yayılmasını sağlamak.

## **PS 2: İş ve Çalışma Koşulları:**

PS 2, istihdam yaratma ve gelir yaratma yoluyla ekonomik büyüme arayışına işçilerin temel haklarının korunmasının eşlik etmesi gerektiğini kabul eder. PS 2'nin hedefleri şunlardır:

- Çalışanlara adil muamele, ayrımcılık yapılmaması ve fırsat eşitliğini teşvik etmek. Çalışan-yönetim ilişkisini kurmak, sürdürmek ve geliştirmek.
- Ulusal istihdam ve iş yasalarına uyumu teşvik etmek.
- Çocuklar, göçmen işçiler, üçüncü şahıslar tarafından çalıştırılan işçiler ve müşterinin tedarik zincirindeki işçiler gibi hassas gruplar dahil olmak üzere tüm çalışanları korumak.
- Güvenli ve sağlıklı çalışma koşullarını oluşturmak ve işçilerin sağlığını korumak. Zorla çalıştırmadan kaçınmak.

## **PS 3: Kaynak Verimliliği ve Kirliliğin Önlenmesi:**

PS 3, artan ekonomik faaliyetin ve kentleşmenin genellikle hava, su ve toprakta artan düzeylerde kirlilik oluşturduğunu ve sınırlı kaynakları yerel, bölgesel ve küresel düzeylerde insanları ve çevreyi tehdit edebilecek şekilde tükettiğini kabul eder. PS 3'ün hedefleri şunlardır:

- Proje faaliyetlerinden kaynaklanan kirliliğin önlenmesi veya en aza indirilmesi ile insan sağlığı ve çevre üzerindeki olumsuz etkileri en aza indirmek.
- Enerji ve su dahil olmak üzere kaynakların daha sürdürülebilir kullanımını teşvik etmek.
- Proje ile ilgili sera gazı emisyonlarını azaltmak.

## **PS 4: Toplum Sağlığı, Güvenliği ve Emniyeti:**

PS 4, proje faaliyetlerinin, ekipmanın ve altyapısının toplumun risklere ve etkilere maruz kalmasını artırabileceğini kabul eder. PS 4'ün hedefleri şunlardır:

- Proje süresi boyunca hem rutin hem de rutin olmayan koşullardan Etkilenen Toplulukların sağlığı ve güvenliği üzerindeki olumsuz etkileri tahmin etmek ve bu olumsuz etkilerin oluşmasından kaçınmak.
- Personelin ve mülkün korunmasını, ilgili insan hakları ilkelerine uygun olarak ve Etkilenen Topluluklara yönelik riskleri önleyecek veya en aza indirecek şekilde yürütülmesini sağlamak.

## **PS 5: Arazi Alımları ve Zorunlu Yeniden Yerleştirme:**

PS 5, projeye ilgili arazi alımlarının ve arazi kullanımına ilişkin kısıtlamaların, bu araziye kullanan topluluklar ve kişiler üzerinde olumsuz etkileri olabileceğini kabul etmektedir. PS 5'in hedefleri şunlardır:

- Kaçınmak ve kaçınmanın mümkün olmadığı durumlarda, alternatif proje tasarımlarını araştırarak yer değiştirmeyi en aza indirmek.
- Zorla yapılan tahliyelerden kaçınmak.
- Arazi alımlarından veya arazi kullanımı üzerindeki kısıtlamalardan kaynaklanan olumsuz sosyal ve ekonomik etkileri önceden tahmin etmek ve önlemek veya kaçınmanın mümkün olmadığı durumlarda en aza indirmek için;
  - i. Varlık kaybı için yeniden yerleştirme maliyeti üzerinden tazminat sağlamak, ve
  - ii. Yeniden yerleşim faaliyetlerinin uygulanması aşamasında bilgilerin, istişarelerin uygun şekilde duyurulmasını ve etkilenen halkın katılımının sağlanmasını temin etmek
- Yerinden edilmiş kişilerin geçim kaynaklarını ve yaşam standartlarını iyileştirmek veya eski haline getirmek.
- Yeniden yerleşim yerlerinde kullanım süresi güvencesi ile yeterli barınma imkanı sağlayarak fiziksel olarak yerinden edilmiş kişilerin yaşam koşullarını iyileştirmek.

Sanica için yeniden yerleştirme sorunu yoktur.

## **PS 6: Biyolojik Çeşitliliğin Korunması ve Canlı Doğal Kaynakların Sürdürülebilir Yönetimi:**

PS 6, biyolojik çeşitliliği korumanın, ekosistem hizmetlerini sürdürmenin ve canlı doğal kaynakları sürdürülebilir bir şekilde yönetmenin sürdürülebilir kalkınma için temel olduğunu kabul etmektedir. PS 6'nın hedefleri şunlardır:

- Biyolojik çeşitliliği korumak ve muhafaza etmek.
- Ekosistem hizmetlerinden elde edilen faydaları sürdürmek.
- Koruma ihtiyaçlarını ve kalkınma önceliklerini bütünleştiren uygulamaların benimsenmesi yoluyla canlı doğal kaynakların sürdürülebilir yönetimini teşvik etmek.

Şirket lokasyonları ya organize sanayi bölgelerinde (yani Akhisar ve Elazığ tesisleri) ya da biyolojik çeşitlilik veya doğal özelliği olmayan halihazırda bozulmuş bir alanda (yani Beylikdüzü tesisi) olduğundan, PS 6 Proje ile ilgili değildir.

## **PS 7: Yerli Halklar:**

PS 7, yerli halkın, ulusal toplumdaki ana akım gruplardan farklı kimliklere sahip sosyal gruplar olarak, genellikle nüfusun en marjinal ve savunmasız kesimleri arasında yer aldığını kabul etmektedir ve uygun yönetim ve istişare ilkelerini sağlayarak projelerin onlar üzerindeki olumsuz etkilerini öngörmek ve bunlardan kaçınmak için hedefler belirlemektedir.

PS 7, Proje ile ilgili değildir.

### **PS 8: Kültürel Miras:**

PS 8, kültürel mirasın şimdiki ve gelecek nesiller için önemini kabul etmektedir. PS 8'in hedefleri şunlardır:

- Kültürel mirası proje faaliyetlerinin olumsuz etkilerinden korumak ve korunmasına destek olmak.
- Kültürel mirasın kullanımından elde edilen faydaların adil paylaşımını teşvik etmek.

PS 8, Proje ile ilgili değildir.

### **Çevre Sağlığı ve Güvenliği Yönergeleri:**

IFC, değerlendirme faaliyetleri sırasında projeler için teknik bir bilgi kaynağı sağlamayı amaçlayan kapsamlı bir Çevresel Sağlık ve Güvenlik Kılavuzları setine sahiptir. Yönergeler, İyi Uluslararası Endüstri Uygulamaları (GIIP) örneklerini içermektedir. Projenin gerçekleştirildiği ülke yönetmeliklerinin ilgili ÇSG yönergelerindeki hükümlerden farklı olması durumunda, standartlardan daha katı olanına uyulması gerekmektedir.

Çevre, iş sağlığı ve güvenliği, toplum sağlığı ve güvenliği ve inşaat ve hizmetten çıkarma konularında birden fazla kılavuz sağlayan Genel ÇSG Kılavuz İlkelerine (Nisan 2007) ek olarak; IFC ayrıca Sanayi Sektörü Yönergelerine de sahiptir. Sanayi Sektörü Yönergeleri Proje için geçerli olabilir. Her iki sektöre özgü ÇSG yönergesi, önemli, sektöre özgü ÇSG sorunları, gelişmeler ve olası etkiler için tavsiyeler hafifletme/yönetim önlemleri hakkında bilgi sağlar.

### **5.2.2 Dünya Bankası Standartları**

Dünya Bankası'nın on temel Çevresel ve Sosyal Standardı (ESS) vardır:

- **ESS 1: Çevresel ve Sosyal Risklerin ve Etkilerin Değerlendirilmesi ve Yönetimi**

ESS 1, çevresel ve sosyal standartlarla tutarlı çevresel ve sosyal sonuçlar elde etmek için müşterinin desteklediği bir projenin her aşamasıyla ilişkili çevresel ve sosyal riskleri ve etkileri değerlendirme, yönetme ve izleme sorumluluklarını belirler.

- **ESS 2: İşgücü ve Çalışma Koşulları**

ESS 2, yoksulluğun azaltılması ve kapsayıcı ekonomik büyüme arayışında istihdam yaratma ve gelir yaratmanın önemini farkındadır. Kredi alanlar sağlıklı işçi-yönetim ilişkilerini teşvik edebilir ve projedeki işçilere adil davranarak ve güvenli ve sağlıklı çalışma koşulları sağlayarak bir projenin gelişim faydalarını artırabilir.

- **ESS 3: Kaynak Verimliliği, Kirliliğin Önlenmesi ve Yönetimi**

ESS 3, ekonomik faaliyetlerin ve kentleşmenin genellikle hava, su ve toprak üzerinde kirlilik yarattığını ve yerel, bölgesel ve küresel düzeylerde insanları, ekosistem hizmetlerini ve çevreyi tehdit edebilecek sınırlı kaynakları tükettiğinin farkındadır. Bu ESS, proje yaşam döngüsü boyunca kaynak verimliliği ve kirliliğin önlenmesi ve yönetimini tanımlamak için gereksinimleri belirler.

- **ESS 4: Toplum Sağlığı ve Güvenliği**

ESS 4, projeden etkilenen topluluklar üzerindeki sağlık, emniyet ve güvenlik risklerini ve etkilerini ve Kredi alanların bu tür risk ve etkilerden kaçınma veya en aza indirme sorumluluğunu, özel koşullarından dolayı savunmasız olabilecek insanlara özel bir dikkat göstererek ele alır.

- **ESS 5: Arazi Edinimi, Arazi Kullanımında Sınırlamalar ve İstemsiz Yeniden Yerleşim**

ESS 5, istemsiz yeniden yerleşimden nasıl kaçınılması gerektiğini ele alır. İstemsiz yeniden yerleşimin kaçınılmaz olduğu durumlarda, en aza indirilecek ve yerinden edilmiş kişiler (ve yerinden edilmiş kişileri kabul eden ev sahibi topluluklar) üzerindeki olumsuz etkileri azaltmak için uygun önlemler dikkatli bir şekilde planlanacak ve uygulanacaktır.

- **ESS 6: Biyoçeşitliliğin Korunması ve Canlı Doğal Kaynakların Sürdürülebilirlik Yönetimi**

ESS 6, biyolojik çeşitliliği korumanın ve canlı doğal kaynakları sürdürülebilir bir şekilde yönetmenin sürdürülebilir kalkınma için temel olduğunu ve ormanlar dahil habitatların temel ekolojik işlevlerini ve destekledikleri biyolojik çeşitliliği korumanın önemini kabul eder. ESS 6 aynı zamanda canlı doğal kaynakların birincil üretimin ve hasadının sürdürülebilir yönetimine de değinmektedir ve biyoçeşitliliğe veya canlı doğal kaynaklara erişimi veya kullanımı bir projeden etkilenebilecek olan Yerli Halklar da dahil olmak üzere projeden etkilenen tarafların geçim kaynaklarının dikkate alınması gerektiğini kabul eder.

- **ESS 7: Yerli Halklar / Sahra Altı Afrikalı Tarihsel Olarak Göz Ardı Edilmiş Geleneksel Yerel Topluluklar**

ESS 7, geliştirme sürecinin Yerli Halkların/Sahra Altı Afrikalı Tarihsel Olarak Yetersiz Hizmet Alan Geleneksel Yerel Toplulukların insan haklarına, haysiyetine, özlemlerine, kimliğine, kültürüne ve doğal kaynaklara dayalı geçim kaynaklarına tam saygıyı göstermesini sağlar. ESS 7 aynı zamanda projelerin Yerli Halklar/Sahra Altı Afrikalı Tarihsel Olarak Yetersiz Hizmet Alan Geleneksel Yerel Topluluklar üzerindeki olumsuz etkilerinden kaçınmayı veya kaçınmanın mümkün olmadığı durumlarda bu tür etkileri en aza indirmeyi, hafifletmeyi ve/veya telafi etmeyi amaçlamaktadır.

- **ESS 8: Kültürel Miras**

ESS 8, kültürel mirasın geçmiş, bugün ve gelecek arasında somut ve soyut formlarda süreklilik sağladığını kabul eder. ESS 8, proje yaşam döngüsü boyunca kültürel mirası korumak için tasarlanmış önlemleri ortaya koymaktadır.

- **ESS 9: Finansal Araçlar**

ESS 9, güçlü yerel sermayenin ve finansal piyasalara ve finansmana erişimin ekonomik kalkınma, büyüme ve yoksulluğun azaltılması için önemli olduğunu kabul eder. FI'ların (Finansal Araçlar) aracılı finansmanın doğasına uygun olarak, portföylerinin ve FI alt projelerinin çevresel ve sosyal risklerini ve etkilerini izlemesi ve yönetmesi ve portföy riskini izlemesi gerekir. FI'ların portföyünü yönetme şekli, FI'nın kapasitesi ve FI tarafından sağlanacak finansmanın niteliği ve kapsamı dahil olmak üzere bir dizi hususa bağlı olarak çeşitli biçimler alacaktır.

- **ESS 10: Paydaş Katılımı ve Bilginin Açıklanması**

ESS 10, iyi uluslararası uygulamanın temel bir unsuru olarak Kredi Alan ile proje paydaşları arasındaki açık ve şeffaf katılımın önemini kabul eder. Etkili paydaş katılımı, projelerin çevresel ve sosyal sürdürülebilirliğini iyileştirebilir, proje kabulünü artırabilir ve başarılı proje tasarımı ve uygulamasına önemli bir katkı sağlayabilir.

### **5.2.3 Proje Standartları**

Proje hem ulusal hem de uluslararası standartları karşılayacaktır. Bunların farklı olması durumunda, en sıkı gereklilik karşılanacaktır.

## 6 ÇEVRESEL, SOSYAL, SAĞLIK VE GÜVENLİK KONULARI VE YÖNETİM KONTROLLERİ

Sanica operasyonları kapsamında faaliyet gösteren İstanbul, Elazığ ve Akhisar tesislerinde çevresel, sosyal, sağlık ve güvenlik ile ilgili ele alınan konular ve bu konulara ilişkin yönetim kontrol yöntemleri ilerleyen bölümlerde verilmektedir. Beylikdüzü Fabrikası, İstanbul İli, Beylikdüzü İlçesi'nde yer almaktadır; Elazığ Fabrikası, Elazığ İli Merkez İlçesinde yer almaktadır ve Akhisar Fabrikası, Manisa İli, Akhisar İlçesi'nde yer almaktadır. Elazığ ve Akhisar tesisleri Organize Sanayi Bölgeleri (OSB) içerisinde yer almaktadır. İstanbul tesisi yine bir sanayi bölgesinde yer almaktadır ama bu bölge bir OSB değildir.

Tüm tesisler, çevresel ve sosyal duyarlılığın yüksek olmadığı alanlarda bulunmaktadır. Şu anda Sanica herhangi bir genişletme planlamamaktadır ve bu nedenle ek arazi gerekmemektedir. Dolayısıyla etkilerin değerlendirilmesinde mevcut fiziki sınırlar ve OSB sınırları dikkate alınmaktadır.

### 6.1 Biyoçeşitlilik Yönetimi

Proje kapsamında herhangi bir inşaat faaliyeti gerçekleştirilmeyecektir.

Proje alanları sanayi bölgeleri (ikisi OSB) içerisinde yer aldığı için yoğun antropojenik baskıya maruz kalmıştır. Sanica fabrikalarının sınırları çevresinde genellikle üretim tesisleri (tekstil sektörü, içecek sektörü vb.) konumlanmıştır. Sanica tesislerinin içinde ve/veya çevresinde doğal bitki örtüsü, orman alanı, tarım alanı, mera alanı vb. yoktur. Alanın biyolojik çeşitliliği üzerinde ihmal edilebilir düzeyde bir etkisi vardır. Proje lokasyonları içindeki ve yakınlarındaki endüstriyel faaliyetler nedeniyle, bu alanlar üzerinde uzun süredir devam eden antropojenik baskının bir sonucu olarak doğal bitki örtüsü çoktan ortadan kalkmış ve bitki ve hayvan türlerinin habitatı kaybolmuştur.

Ayrıca bölgelerde korunan alanların, önemli doğa alanlarının, önemli kuş alanlarının ve diğer özellikli alanların varlığı da araştırılmıştır. Söz konusu Proje sahaları bu alanlara dahil değildir.

Herhangi bir çevresel olay, mevcut sınırların dışında genişletme veya benzeri durumlarda biyoçeşitlilik üzerinde etkiler olabilir. Mevcut biyoçeşitlilik unsurlarını korumak için aşağıdaki genel önlemler uygulanmalıdır:

- Tesis sınırlarının genişletilmesi durumunda ekolojik etüt yapılmalıdır. Tedbirler bu araştırma sonucunda hayata geçirilmelidir.
- Tesis sınırları dışındaki doğal alanlara çıkışlar yasaklanmalı veya mümkün olduğu kadar az çıkış yapılmalıdır.
- Herhangi bir araç kazasını önlemek için önlemler alınmalıdır.
- Herhangi bir çevresel olay (dökülmeler, kontrolsüz deşarj vb.) durumunda, alanın uygun şekilde temizlenmesi için acil önlemler alınmalıdır. Acil durum prosedürleri izlenmelidir.

- Araçlardan kaynaklanan gürültü ve hava emisyonlarının etkilerini en aza indirmek için çeşitli önlemler alınmalıdır. Kullanılacak motorlu taşıtların bakımları düzenli olarak yapılmalı ve kaliteli yakıt, yedek parça ve yağlama ürünleri kullanılmalıdır.
- Egzoz ve toz emisyonları için ilgili ulusal ve uluslararası mevzuat hükümlerine uyulmalı, belirlenen sınır değerlerin üzerine çıkılmamalıdır. Bu doğrultuda gerekli izleme çalışmaları yapılmalıdır.
- Atık su kesinlikle alıcı ortama deşarj edilmemelidir.
- Oluşacak evsel katı atıklar çöp konteynirlerinde toplanmalı, hiçbir şekilde tesis sınırları dışına çıkarılmamalı ve uygun şekilde bertaraf edilmelidir.
- Oluşacak ambalaj atıkları (metal, cam, plastik, kağıt vb.) niteliklerine göre ayrı toplama kaplarında toplanmalı ve ilgili ulusal ve uluslararası standartların hükümlerine göre bertaraf edilmelidir.
- Oluşacak tehlikeli atıklar geçici atık depolama alanında depolanmalı ve ulusal standartlara göre bertaraf edilmelidir.

## 6.2 Paydaş Katılımı ve Şikayet Mekanizması

Paydaş katılım faaliyetleri ve şikayet mekanizmasının detayları Paydaş Katılım Planında (SAN-ESHS-0012) verilmiştir. Aşağıdakiler için süreçleri ve yöntemleri içerir:

- Paydaş tanımlanması,
- Paydaş katılım planlanması,
- Halkın katılımı toplantıları,
- Bilgi açıklamaları için araçlar ve yöntemler,
- Şikâyetlerin yönetimi, ve
- İzleme, eğitim, denetim ve raporlama gereksinimleri.

Paydaş Katılım Planının bir parçası olarak şikayet mekanizmasının ayrıntıları aşağıdakilere yönelik süreçleri içerir:

- Dahili şikayet yönetimi,
- Harici şikayet yönetimi,
- İletişim araçları ve yöntemleri,
- İzleme, eğitim, denetim ve raporlama gereksinimleri.

## 6.3 Gürültü Yönetimi

Yukarıdaki bölümlerde de belirtildiği gibi Sanica fabrikaları sanayi bölgelerinde yer almaktadır. Faaliyetler kapsamında çevresel gürültü oluşturacak herhangi bir faaliyet gerçekleştirilmemektedir. Ancak Akhisar Fabrikası'nda özellikle radyatör üretimine yönelik üretim faaliyetleri çalışanlar için gürültü



oluşturmaktadır. Gürültüyü önlemeye yönelik genel azaltma önlemleri aşağıda referans olarak verilmiştir:

- Gürültülü faaliyetler başlamadan önce hassas alıcılar gerektiğinde program hakkında bilgilendirilecektir.
- Ekipmanın bakımı düzenli olarak yapılacaktır.
- Herhangi bir şikayet olması durumunda düzenleyici sınırlara uygunluğu doğrulamak için gürültü izleme programı uygulanacaktır. Ayrıca, gürültü ile ilgili şikayet olması durumunda gürültü ölçümleri yapılacak, Şikayet Mekanizması Prosedürünü (Dahili ve Harici) içeren Paydaş Katılım Planı uygulanacaktır.
- Gürültülü faaliyetlerin olduğu yerlere levhalar ve gerekli uyarılar konulacaktır.
- Her türlü iş kazasının önlenmesi ve çalışanların iş sağlığı için çalışma alanlarına uyarı levhaları konulacaktır.
- Gürültü ile ilgili İş Sağlığı ve Güvenliği Yönetim Planında (SAN-ESHS-003) yer alan önlemler uygulanacaktır.
- Çalışanlar için düzenli olarak gürültüye maruz kalma ölçümleri yapılacaktır.
- Tüm çalışanlara kulak tıkacı sağlanacak ve bu ekipmanların kullanımı sağlanacaktır.
- Çevre ve toplum sağlığını olumsuz etkileyecek hususlarda alt yükleniciler tarafından gerekli diğer tedbirler alınacaktır.

#### 6.4 Hava Kalitesi Yönetimi

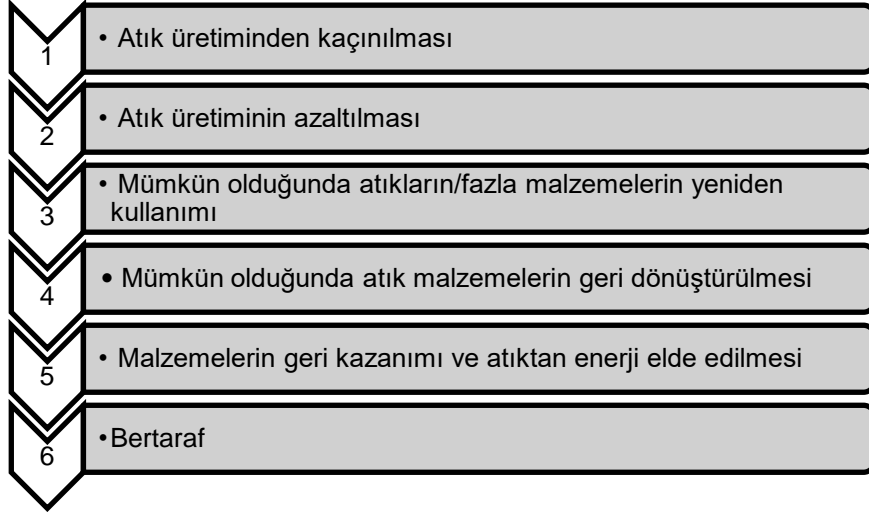
Hava kalitesi ve toz yönetimi için ayrı bir plan hazırlanacaktır. Ayrıntılı bilgi ve kontrol önlemleri, aşağıdakiler dahil olmak üzere Hava Kalitesi Yönetim Planında (SAN-ESHS-006) açıklanacaktır:

- Ulusal ve uluslararası standartlar,
- Görev ve Sorumluluklar,
- İzleme gereksinimleri,
- Ölçümler,
- Genel prensipler ve kontrol tedbirleri,
- Eğitim, teftiş ve raporlama gereklilikleri.

#### 6.5 Atık Yönetimi

Atık yönetimi, atık yönetimi stratejilerini artırılacak veya bertaraf edilecek atığın en aza indirilmesi için eylemlerin önceliğine göre sınıflandıran azaltma, yeniden kullanma ve geri dönüştürme (3R) yaklaşımını benimseyecektir. Atık yönetimi hiyerarşisinin amacı, ürünlerden maksimum pratik faydayı elde etmek ve minimum miktarda atık üretmektir. Sera gazı emisyonlarının önlenmesi, kirleticilerin azaltılması, enerji tasarrufu, kaynakların korunması ve yeşil teknolojilerin geliştirilmesinin teşvik edilmesi, atık yönetimi hiyerarşisinin benimsenmesiyle sağlanabilir.

Bu kapsamda atıkların yönetimi, azalan tercih sırasına göre Şekil 6-1'e göre yapılacaktır:



Şekil 6-1 Atık Yönetimi Hiyerarşisi Yaklaşımı

Atık yönetimi için Proje kapsamında alınacak genel etki azaltma önlemleri aşağıdaki gibidir:

- İlgili Belediyeler ve/veya kurumlar ve lisanslı geri kazanım/geri dönüşüm/bertaraf firmaları ile atık bertaraf anlaşmaları sağlanacak ve gerekirse yenilenecektir.
- İlgili uluslararası ve ulusal gereksinimler kontrol edilecek ve bu gereksinimlere uyulacaktır.
- İşletme alanı içerisinde yeterli ve uygun depolama alanları sağlanacak ve geçici atık depolama izni alınacaktır.
- Konteyner özellikleri ulusal ve uluslararası standartlara uygun olacaktır.
- Tehlikeli ve tehlikesiz atıklar ile geri dönüştürülebilen ve geri dönüştürülemeyen atıklar, geri kazanıma veya bertarafa gönderilene kadar kaynağında ayrı ayrı depolanacaktır.
- Atıkları taşıyacak/geri kazandıracak/bertaraf edecek firmaların ilgili lisansları mevcut olacaktır.
- Personele atık azaltma ve genel atık yönetimi eğitimleri verilecektir.
- Atıkların gelişigüzel atılmasına veya gömülmesine hiçbir şekilde izin verilmeyecektir.
- Uygun temizlik sağlamak için sahada görsel kontroller yapılacaktır.
- Atık kontrol kayıtları bu Plan doğrultusunda tutulacaktır.

### **Tehlikesiz Atıklar:**

Fabrikalarda işletme faaliyetleri sırasında tehlikesiz atıklar oluşacaktır.

Personelden kaynaklanan evsel katı atıklar, OSB'ler ve/veya Belediyeler tarafından belirli aralıklarla bertaraf edilmek üzere kapalı kaplarda toplanacaktır.

Kullanılan ambalaj kağıdı, plastik ve cam şişe gibi ambalaj malzemelerinden oluşan kontamine olmayan ambalaj atıkları, diğer atıklardan ayrı toplanacak ve Ambalaj Atıklarının Kontrolü Yönetmeliğine uygun olarak lisanslı geri dönüşüm tesisine gönderilecektir.

Tesislerde ömrünü tamamlamış lastiklerin oluşması durumunda, geçici atık depolama alanında depolanacak ve lisanslı atık geri dönüşüm tesislerine gönderilecektir. Alternatif olarak, ömrünü tamamlamış lastikler araç bakım tesisleri gibi yetkili toplama noktalarına verilebilir.

### **Tehlikeli Atıklar:**

Fabrikalarda tüm aşamalarda oluşacak tüm tehlikeli atıklar işletme faaliyetleri sonucunda oluşmaktadır. Bu atıklar (kontamine olmuş emiciler, atık yağ varilleri, flüoresan tüpler, kartuşlar ve tonerler vb.) Sanica tarafından en fazla 6 ay süreyle geçici atık depolama alanında güvenli bir şekilde depolanacak ve ulusal mevzuata uygun olarak lisanslı taşıma araçları ile lisanslı bertaraf tesisine gönderilecektir.

Ayrıca tıbbi atıklar lisanslı firmalar tarafından uygun tesislere taşınacaktır.

Ayrıca online atık beyan sistemleri üzerinden Çevre, Şehircilik ve İklim Değişikliği Bakanlığı'na gerekli bildirimler yapılacak. Atık Beyan Formları, MOTAT ve BEKRA bildirimleri ilgili kurumlara gerekli zaman aralıklarında yapılacaktır.

## **6.6 Alt Yüklenici / Tedarikçi Yönetimi**

Alt Yüklenici/Tedarikçi Yönetimi için ayrı bir plan hazırlanacaktır. Ayrıntılı bilgi ve kontrol önlemleri, aşağıdakileri içeren Alt Yüklenici/Tedarikçi Yönetim Planında (SAN-ESHS-005) açıklanacaktır:

- Düzenleme gereksinimleri,
- Görev ve sorumluluklar,
- Seçim süreçleri,
- Alt yüklenicilerin/tedarikçilerin yönetimi,
- Alt yüklenicilerin/tedarikçilerin performansının gözden geçirilmesi,
- İzleme, eğitim, denetleme ve raporlama gereklilikleri.

## **6.7 Kültürel Miras Yönetimi**

Projenin çevresel ve sosyal çalışmaları kapsamında yapılan saha ziyareti ve paydaş görüşmeleri sırasında tesislerin çevresinde herhangi bir kültürel miras varlığına rastlanmamıştır.

### **Tesadüfi Bulgu Prosedürü:**

Sanica, kültürel miras konularının yönetiminden sorumlu olacaktır. Çalışanlara kültürel miras ve Tesadüfi Bulgu Prosedürü hakkında eğitim verilecektir.

Eserler, bitki ve hayvan kalıntıları, yapısal kalıntılar ve toprak özellikleri dahil olmak üzere geçmiş insan faaliyetlerinden herhangi bir fiziksel kalıntı, arkeolojik varlıklar olarak tanımlanır. Arkeolojik bir varlığın bulunması durumunda yapılacak tüm işlemler 2863 sayılı Kültür ve Tabiat Varlıklarını Koruma Kanunu'na (Kanun No: 2863, Kabul Tarihi: 21.7.1983, Yayımlı Tarihi: 23/7/1983 Sayı: 18113) uygun olmalıdır.

Tesis sınırları içerisinde bir inşaat çalışması olması ve herhangi bir arkeolojik bulgu (tesadüfi buluntu) ortaya çıkması halinde, çalışma derhal durdurulacak ve tesadüfi bulgu müze müdürlüğüne bildirilecektir. Tesadüf eser işaretleme, girilmez işaretleri vb. ile düzgün bir şekilde güvence altına alınacak ve tesadüfi bulgunun hemen yakınındaki araç trafiği önlenecek/sınırlandırılacak ve ayrıca tesadüfi bulgu hareket ettirilmeyerek, kaldırılmayarak veya daha fazla rahatsız edilmeyerek alan korunacaktır. Müze Müdürlüğü tesadüfi bulguları inceleyecek ve gerekli işlemlere karar verecektir. Sanica, Kültür ve Turizm Bakanlığı adına sorumlu bölge amirliği olan müze müdürlüğünün talimatlarını yerine getirecektir.

## 6.8 İş Sağlığı ve Güvenliği Yönetimi

İş sağlığı ve güvenliği yönetiminin detayları Proje için hazırlanan İş Sağlığı ve Güvenliği Yönetim Planında (SAN-ESHS-003) verilmektedir. Planın içeriği şu şekildedir:

- Düzenleme gereksinimleri,
- Görev ve sorumluluklar,
- Politikalar ve ilkeler,
- Eğitim,
- İş sağlığı yönetimi prosedürleri,
- Denetimler ve teftişler,
- Risk değerlendirmesi,
- Operasyonel kontrol (Çalışma İzni, Kişisel Koruyucu Donanım, İşaretler ve Bildirimler, Saha Güvenliği ve Erişim Kontrolü, Kilitleme / Etiketleme),
- Acil müdahale,
- Olay/Kaza incelemesi ve raporlaması
- Tertip / Düzen,
- Araçlar, hareketli makineler ve kamyonlar,
- Sabit makine ve el aletleri güvenliği,
- Tehlikeli iş yönetimi (Malzeme Taşıma ve Depolama, Tehlikeli Maddeler, Yüksekte Çalışma, Düşen Cisimler, İskele, Merdivenler, Forklift İşlemleri, Sıcak İşler, Elektrik Güvenliği, Kapalı Alan, Yangın Önleme)

## 6.9 Toplum Sağlığı ve Güvenliği Yönetimi

Periyodik paydaş katılım faaliyetleri sırasında tüm çalışanlar, yerel topluluklar ve alt yükleniciler uygulanan ana güvenlik düzenlemeleri ve güvenlik kuralları hakkında bilgilendirilecektir. Ayrıca tesislere

ve erişim yollarının çevresine (gerekirse) güvenlik kameraları yerleştirilecektir. Güvenlik kameraları eş zamanlı olarak takip edilecek ve ihtiyaç halinde 1 (bir) ay süreyle kayıtlar tutulacaktır.

Güvenlik personeli rutin kontroller için yetkilendirilmiştir ve uygunsuzlukları Tesis Müdürüne ve Yerel Yetkililere bildirmekten sorumludur.

Uygulanacak temel yönetim kontrolleri aşağıdaki şekildedir:

- Erişim yollarında ve giriş noktalarında gerekli tüm trafik uyarı tabelalarını belirlemek ve kurmak.
- Sürücüler için sürücü güvenliği eğitimi hazırlamak ve sağlamak.
- Yerel topluluklar için bir Yol Güvenliği Farkındalık Programı geliştirmek ve uygulamak.
- Periyodik doğrulama denetimlerinde araçların bakımlarını yapmak.
- Uygulanan ana güvenlik düzenlemeleri ve güvenlik kuralları hakkında yerel toplulukları, çalışanları ve alt yüklenicileri bilgilendirmek.
- Tesislere yetkisiz girişleri engellemek için önlemler almak.
- Güvenliği sağlamak ve güvenlik personeli istihdam etmek.
- Gerekirse güvenlik kameraları sağlamak.
- Güvenlik hizmetlerini sağlayanların, işçilere ve etkilenen topluluklara karşı güç kullanımı ve uygun davranış konularında yeterince eğitim almış olmalarını sağlamak.
- Ziyaretçi kabulü sırasında güvenlik kapısında ziyaretçi kaydı tutmak. Ziyaretçi ve personel araçlarının plakalarını kaydetmek.
- Ofis ve tesislerde kumar, ateşli silah, alkollü içecek, yasa dışı uyuşturucu ve patlayıcı maddelere izin vermemek.
- Yerel yerleşimleri etkileyebilecek saha dışı acil durum veya saha dışı kaza (can güvenliği ve yangınla ilgili acil durum) durumunda, Tesis Müdürünün gözetimindeki sorumlu kişi aracılığıyla, Acil Durum Müdahale Planında belirtilen yerel makamlarla iletişim kurmak.

## 7 ÇEVRESEL, SOSYAL, SAĞLIK VE GÜVENLİK OPERASYONEL İZLEME

### 7.1 Tesislerin Denetimleri

Sanica, tesislerde haftalık olarak sağlık, güvenlik ve çevre denetimi yapacaktır. Sanica ekipleri, Kredi Verenin gerekliliklerinin hükümlerinin etkili bir şekilde uygulandığına dair güvence sağlamak için tüm iş sahalarını günlük gözetimler yaparak izleyecektir.

#### 7.1.1 Günlük Gözetim İzleme

Günlük gözetim izleme, uygun ÇSGS azaltım önlemlerinin uygulanıp uygulanmadığını ve uyumluluğu sağlamada etkili olup olmadığını belirlemek için Sanica'nın faaliyetlerini izlemeyi amaçlayan ÇSYP'nin temel bir unsurudur. Günlük gözetim izleme, gerekliliklerin etkili bir şekilde karşılanıp karşılanmadığına (yani amaçlandığı şekilde ÇSGS etkilerinin önlenmesi ve en aza indirilmesi) veya iş uygulamalarının revizyon ve/veya iyileştirme veya düzeltici önlemler gerektirip gerektirmediğine ilişkin bilgi sağlayacaktır.

Günlük gözetim izleme, günlük işlerinin bir parçası olarak kendi iş alanlarının sorumlusu oldukları için süpervizörler dahil olmak üzere Çevre Görevlileri ve İSG Uzmanları tarafından ÇSYP hükümlerine göre ve gerekli görüldüğünde Tesis Müdürünün katılımıyla gerçekleştirilir. Varsa, gerekli düzeltici eylemleri belirlemek için gözlemler Tesis Müdürü ile paylaşılacaktır.

Günlük gözetim izleme sonucunda ÇSGS Günlük Faaliyet Raporu oluşturulur. Bu ÇSGS Günlük Faaliyet Raporu Formlarının aşağıdakileri içeren basit bir kayıt olması amaçlanmıştır:

- Denetlenen proje konumunun/alanının göstergesi;
- Gerçekleştirilen/denetlenen faaliyetlerin göstergesi;
- Olumlu yönlerin, iyi uygulamaların tanımını sağlayan gözlem notları;
- Emniyetsiz davranışlar, emniyetsiz durumlar, tehlikeli olaylar gibi tanımlanan sorunlar;
- Yapılan gözlemlerin/belirlenen sorunların fotoğraflı kanıtı.

Gözetim izleme, iyi ÇSGS performansının yanı sıra ÇSGS uyumsuzluğunu da vurgulamayı amaçlar ve bunun sonucu, gerektiğinde düzeltici faaliyetleri belirlemek için kullanılır. Gözetim izlemenin gerekli faaliyetleri belirlediği durumlarda, bunlar Tesis Müdürü ile kararlaştırılır ve düzeltici faaliyetler, denetlenen faaliyetlerden sorumlu departman yöneticileri ile tartışılır ve kararlaştırılır. İzleme gözlemleri ve ilişkili faaliyetler bir izleme sistemine kaydedilecektir.

#### 7.1.2 Kontrol Listesine Dayalı Gözetim Teftişleri

Her çalışma sahası, genellikle aylık olarak, gereksinimlere göre yapılandırılmış kontrol listeleri bazında daha ayrıntılı, konuya özel bir denetime tabi tutulacaktır. Kontrol listeleri, gerektiğinde denetimden önce geliştirilecek ve iş sahalarında uygulanan taahhütlerle ilişkili ÇSGS hususlarını kümülatif olarak ele alacak şekilde tasarlanacaktır. Denetlenen belirli bir alanın konuları Tesis Yöneticisi tarafından

tanımlanır. Tesis Müdürü, bu denetimin kapsamını tanımlarken devam eden işlerin durumunu, ilgili SEÇ risk önceliklerini ve olası ilgili sorunları dikkate alacaktır. Denetimlerin kapsamı ve kontrol listelerinin içeriği, daha önce sahada devam eden ve yaklaşan faaliyetler bağlamında gerçekleştirilen günlük gözetim izlemesinden elde edilen gözlemlere dayalı olarak tanımlanacaktır.

Tamamlanan denetim kontrol listeleri, uygunsuzluk süreç gereklilikleri doğrultusunda eylem ve raporlama gerektiren düzeltici faaliyetleri veya sorunları belirlemek için gözden geçirilecektir.

## 7.2 Aksiyon Takip Sistemi

Sanica, günlük gözetim izleme ve saha denetimleri sonucunda belirlenen sorunlara, gözlemlere veya uygunsuzluklara yanıt olarak gerekli faaliyetleri takip etmek için bir ÇSGS Aksiyon Takip Sistemi (ATS) yürütecektir.

Tespit edilen sorunları ve meydana gelme tarihini, bunlara yönelik gerekli faaliyetleri, bu faaliyetlerin uygulama sırasında ve çözümüne kadar izlenmesini sağlamak için bu faaliyetlerin uygulanmasına yönelik sorumlulukları kaydetmeyi amaçlayan bir ATS Kaydı tutulacaktır. ATS Kaydının içeriği/formatı Ek A'da verilmiştir.

Haftalık olarak, ATS Kayıtlarına dayalı olarak faaliyetlerin durumu doğrulanacak ve son teslim tarihi yaklaşan veya süresi geçmiş faaliyetlerin çözümlenmesi takip edilecektir.

## 7.3 Uygunluk Bildirimi, Kayıt ve Düzeltici Faaliyet

Tespit edilen ÇSGS uygunlukları, Proje gereklilikleri doğrultusunda nitelendirilecek, kalite yönetim sistemi ve sözleşme gerekliliklerine göre özel bir prosedür geliştirilecektir.

Uygunlukların yönetimi şu şekilde özetlenebilir:

- Minör uygunluklar için Gözlem Bildirimi: Bu seviye, SEÇ yöneticisi tarafından yalnızca sözlü bildirim gerektirir. Sahada birçok benzer gözlem bildirimini varsa veya Proje gözlem bildirimini dikkate almıyorsa, gözlem bildirimini bir NC1 seviyesine yükseltilebilir.
- Düzey NC1: Sağlık ve çevre için ciddi bir acil risk teşkil etmeyen uygunluklardır. NC1 raporlamaya tabidir ve konu 5 gün içinde düzeltilecektir. Bir ay sonra düzeltilmemiş kalan herhangi bir NC1, NC2'ye yükseltilecektir.
- Düzey NC2: Sağlığa veya çevreye zarar veren veya sağlık veya çevre için yüksek potansiyel risk oluşturan uygunluklardır. NC2 raporlamaya tabidir ve konu 3 gün içinde düzeltilecektir. Bir ay sonra düzeltilmeden bırakılan herhangi bir NC2, NC3'e yükseltilecektir.
- Düzey NC3: Sağlık veya çevre üzerinde önemli sonuçları olan bir riski temsil eden uygunluklardır. Sanica'da bulunan Proje hiyerarşisinin en üst seviyeleri derhal bilgilendirilir ve durumun kontrol altına alması için yirmi dört (24) saat vardır. Açılan bir NC3, uygunluk çözümlene kadar ödemelerin askıya alınmasına neden olabilir. Gerekmesi halinde Sanica Üst

Yönetimi, uygunsuzluklar kapanana kadar ilgili sahadaki çalışmaların askıya alınması talimatını verebilir.

Uygunsuzluklar, Sanica tarafından kayıt altına alınacaktır.

Bir uygunsuzluğu çözmek için düzeltici faaliyetlerin uygulanmasının ardından, uygulanan faaliyetlerin detaylandırılması için bir uygunsuzluk raporu hazırlanacaktır. Uygulanan faaliyetler, sonuçların doğrulanmasına dayalı olarak Kalite Müdürü tarafından kabul edilebilir görüldüğünde, Kalite Müdürü kayıtlardaki uygunsuzluğu kapatacaktır.

#### **7.4 Olay/Kaza Raporlama ve Araştırma**

Sanica, tüm tesisleri için sıfır olay hedefini sürdürmektedir. Tesislerde meydana gelen tüm olaylar/kazalar ve yüksek potansiyel ramak kalalar rapor edilecek, soruşturulacak ve benzer olayların/kazaların yeniden oluşmasını önlemek için uygun düzeltici veya önleyici faaliyetler uygulanacaktır.

Olay/Kaza araştırması, kaydı ve raporlaması, Olayların/Kazaların Kaydedilmesi, Analizi ve Raporlanması Prosedürüne (SAN-ESHS-009) uygun olarak yapılacaktır. Tüm detaylar Olayların/Kazaların Kaydedilmesi, Analizi ve Raporlanması Prosedüründe yer almaktadır.

#### **7.5 Çevresel ve Sosyal İzleme Programı**

Sözleşme gerekliliklerine göre görsel denetimlere, sahada numune alma ve ölçümlere ve laboratuvar analizlerine (yerinde ve üçüncü şahıslar tarafından) dayalı bir çevresel ve sosyal izleme programı uygulanacaktır.

Çevresel ve sosyal izleme programı aşağıdakileri içerir:

- Gerekli olan Sanica tesislerinde toz ölçümleri/numune alma ve analiz dahil olmak üzere hava emisyonları,
- Enerji yönetimi,
- Atık yönetimi,
- Su kaynakları,
- Şikayet giderme mekanizması dahil paydaş yönetimi.

İzlenen parametreler, izleme sıklığı, uygulanabilir eşikler/referans seviyeleri Tablo 7-1'de verilmiştir.



Tablo 7-1 Çevresel ve Sosyal İzleme Planı

No	Etki	Eylem	Yasal Çerçeve/Gereklilik	İzleme Metodu	İzleme Sıklığı	Hedef ve Değerlendirme Kriteri
<b>1</b>	<b>Çevresel ve Sosyal Riskler ve Etkilerin Değerlendirilmesi ve Yönetimi</b>					
1.1	Çevre, Sağlık, Güvenlik ve Sosyal (ÇSGS) Yönetim Sistemi'nin etkin yönetilmesi	ÇSGS Yönetim Sistemi kapsamında iç denetimlerin yapılması	ÇSGS Yönetim Sistemi	İç Denetim raporları	Yıllık	Planlanan tüm iç denetimlerin %100 tamamlanması
1.2	ÇSGS bilincinin oluşturulması	Çalışanlar ve altyüklenicilere ÇSGS eğitimlerinin verilmesi	ÇSGS Yönetim Sistemi	Eğitim kayıtları	Yıllık	Planlanan tüm ÇSGS eğitimlerinin %100 tamamlanması
1.3	ÇSGS Yönetim Sistemi uygunsuzluklarının yönetilmesi	Uygunsuzluk raporlarının kapatılması	ÇSGS Yönetim Sistemi	Saha kontrolleri, Uygunsuzluk raporları Kaza/ olay kayıt formları	Yıllık	Uygunsuzluk raporlarının %100'ünün kapatılması.
1.4	Kurum itibarı	Çevresel ihlallerin yapılmaması	Çevre Kanunu	Çevre cezaları	Yıllık	Çevre cezalarının oluşmaması
1.5	Çevre kirliliği, tahribatı	Çevresel kaza ve olaylara karşı gerekli önlemlerin alınması	Çevre Kanunu	Kaza/ olay kayıt formları	Aylık	Çevresel kaza ve olayların olmaması veya çevresel kirliliğe karşı hemen tedbir alınması
<b>2</b>	<b>Kaynak Verimliliği ve Kirlilik Önleme</b>					
2.1	Hava Kalitesi (Toz / Emisyon, Hava Kalitesi)	Araçlardan kaynaklanan egzoz gazı emisyonları ölçülecek ve limit değerini aşılması durumunda, araçların bakım ve tamirleri yapılacaktır. Toz oluşumuna neden olacak eylemler izlenecek ve tavsiye edildiği şekilde toz kontrol tedbirleri uygulanacaktır.	Sanayi Kaynaklı Hava Kirliliğinin Kontrolü Yönetmeliği Hava Kalitesi Değerlendirme ve Yönetimi Yönetmeliği	Görsel izleme yapılacak gerekli görüldüğü durumlarda (şikayet alınması gibi) hava kalite ölçümleri ve toz numune alma/ölçümleri	Aylık olarak (inşaat aşaması) Egzoz Gazı Emisyon Kontrolü ile yönetmelik gerektirdiğinde Hava Kalitesi ile ilgili şikayet kayıtları	Sosyal ve biyolojik çevrenin emisyonlar ve tozun olumsuz etkilerinden korunması Sanayi Kaynaklı Hava Kirliliğinin Kontrolü Yönetmeliği ile uyum Hiçbir şikayet almama
2.2	Hava Kalitesi (Sera gazı emisyonu)	Sera gazı emisyon hesabı Kapsam 1 ve Kapsam 2 olarak yapılacaktır.	Sera Gazı Azaltım Planı	Sera gazı envanter raporu	Yıllık	Sera gazı hesaplamasının yapılmış olması.
2.3	Gürültü	Şikayet olması halinde gürültü ölçümleri yapılacaktır.	Çevresel Gürültünün Değerlendirilmesi ve Yönetimi Yönetmeliği	Gürültü seviyesi ölçümleri Gürültü ile ilgili şikayet kayıtları	Yıllık	Gürültü ölçümlerinde yasal sınırlara % 100 uyum. Şikayet almama

No	Etki	Eylem	Yasal Çerçeve/Gereklilik	İzleme Metodu	İzleme Sıklığı	Hedef ve Değerlendirme Kriteri
2.4	Su (kullanma suyu, atıksu, yeraltı suyu)	Evsel kullanımdan kaynaklı atık suyun kanalizasyon şebekesine verilmesi sağlanacaktır. Yeraltı suyunun korunması için önlemler alınacaktır. Oluşacak endüstriyel atıksu için gerekli önlemler alınacaktır.	Su Kirliliği Kontrolü Yönetmeliği, Yüzey Suyu Kalitesi Yönetimi Yönetmeliği, Tehlikeli Maddelerin Neden Olduğu Kirliliğin Kontrolü Yönetmeliği Su Kirliliği Kontrolü Yönetmeliği Numune Alma ve Analiz Metotları Tebliği	Atıksu ve yüzey suyu analiz ölçümleri, Deşarj limitlerinin kontrolü için analizler, Yeraltı suyu analizlerinin yapılması	Deşarj, alınacak çevre izninde belirlenen şartlara uygun olarak yapılacaktır. Su tüketimi ve kirliliği ile ilgili şikayet kayıtları	Çevrenin korunması, Çevrenin korunması, Su Kirliliği Kontrolü Yönetmeliği ile uyum, Su Kalite Standartlarının Karşılanması Yeraltı suyunun kalitesinin korunması Su ve Atık Su Yönetim programları yönetim ve izleme gerekliliklerine uyum Bu konu ile ilgili şikayet almama
2.5	Atık	Atık oluşumuna neden olacak eylemler izlenecek ve tavsiye edildiği şekilde atık azaltım/kontrol tedbirleri uygulanacaktır. Atıklar türlerine göre kaynağında ayrı toplanacak ve geçici depolama alanında depolanacak, uygun şekilde sevkiyatı yapılacaktır.	Atık Yönetimi Yönetmeliği Ambalaj ve Ambalaj Atıklarının Kontrolü Yönetmeliği Sıfır Atık Yönetmeliği Hafriyat Toprağı, İnşaat ve Yıkıntı Atıklarına Dair Yönetmelik	Görsel denetlemeler EÇBS sistemi üzerinden atık sevkiyatlarının oluşturulması, takip edilmesi Atık yönetimi ile ilgili şikayet kayıtları	Aylık izleme	Çevrenin atıkların olumsuz etkilerinden korunması Doğal kaynakların korunması Atık Yönetimi Yönetmeliği ile uyum Şikayet almama
2.6	Atık	Proje Alanında hiçbir çöp bırakılmayacak veya gömülmeyecektir. Çöpler toplanacak ve uygun bir şekilde imha edilecektir.	Atık Yönetimi Yönetmeliği Ambalaj ve Ambalaj Atıklarının Kontrolü Yönetmeliği Sıfır Atık Yönetmeliği Hafriyat Toprağı, İnşaat ve Yıkıntı Atıklarına Dair Yönetmelik	Görsel denetlemeler EÇBS sistemi üzerinden atık sevkiyatlarının oluşturulması, takip edilmesi Atık yönetimi ile ilgili şikayet kayıtları	Aylık izleme	Çevrenin atıkların olumsuz etkilerinden korunması Doğal kaynakların korunması Atık Yönetimi Yönetmeliği ile uyum Şikayet almama
2.7	Atık	Atık miktarları ölçülecektir.	Atık Yönetimi Yönetmeliği Ambalaj ve Ambalaj Atıklarının Kontrolü Yönetmeliği	Atık kayıtları	Aylık izleme	Tehlikeli olmayan atık miktarı (kg)

No	Etki	Eylem	Yasal Çerçeve/Gereklilik	İzleme Metodu	İzleme Sıklığı	Hedef ve Değerlendirme Kriteri
			Sıfır Atık Yönetmeliği Hafriyat Toprağı, İnşaat ve Yıkıntı Atıklarına Dair Yönetmelik			
2.8	Atık	Atık miktarları ölçülecektir.	Atık Yönetimi Yönetmeliği Atık Pül ve Akümülatörlerin Kontrolü Yönetmeliği Atık Yağların Yönetimi Yönetmeliği Bitkisel Atık Yağların Kontrolü Yönetmeliği	Atık kayıtları	Aylık izleme	Tehlikeli atık miktarı (kg)
2.9	Atık	Atıkların ayrıştırılması	Atık Yönetimi Yönetmeliği	Atık kayıtları	Aylık izleme	Atıkların %100 ayrıştırılması
2.10	Atık	Atık miktarları ölçülecektir.	Atık Yönetimi Yönetmeliği	Atık kayıtları	Aylık izleme	Geri dönüştürülen atık miktarı (kg)
2.11	Atık	Atık miktarları ölçülecektir.	Atık Yönetimi Yönetmeliği	Atık kayıtları	Aylık izleme	Yeniden kullanılan atık miktarı (kg)
2.12	Toprak kirliliği	Toprağa yağ vb maddelerin döküntülerinin olmaması	Toprak Kirliliğinin Kontrolü ve Noktasal Kaynaklı Kirlenmiş Sahalara Dair Yönetmelik	Kaza/ olay raporları	Aylık	Toprağa yağ, vb. kirleticilerin dökülmemesi
2.13	Tehlikeli maddelerden kaynaklı zararlar	Etkin tehlikeli madde yönetimi (kullanımı, taşınımı ve kullanımı)	ÇSGS Yönetim Sistemi	Kaza/olay raporları Şikayet kayıtları MSDS	Aylık	
<b>3</b>	<b>Sağlık ve Emniyet Yönetimi</b>					
3.1	Sağlık ve Emniyet Yönetim Planının Uygulanması	Planda belirtilen önlemlerin alınması için gerekli faaliyetler gerçekleştirilecektir.	İş Sağlığı ve Güvenliği Kanunu İş Sağlığı ve Güvenliği Hizmetleri Yönetmeliği	Çalışanların ve çalışma ortamında İSG önlemlerinin alınması Kişisel koruyucu malzemelerinin temini İş Sağlığı ve Güvenliği Kanunu'nun gerekliliklerine göre ölçümlerin yapılması	Sürekli	Sağlık ve Emniyet Yönetim Planının Uygulanması
3.2	Acil Durum Müdahale Planının Uygulanması	İşletme aşamasında öngörülemeyen acil durumlardan etkilenebilecek çalışanların korunması için gerekli önlemler alınacaktır.	İş Sağlığı ve Güvenliği Kanunu İş Sağlığı ve Güvenliği Hizmetleri Yönetmeliği	İş Güvenliği Birimi tarafından sağlanacak eğitim, eğitim kayıtları	Yıllık yapılacak tatbikatlarda izleme	Acil Durum Müdahale Planının Uygulanması

No	Etki	Eylem	Yasal Çerçeve/Gereklilik	İzleme Metodu	İzleme Sıklığı	Hedef ve Değerlendirme Kriteri
		Düzenli tatbikatlar gerçekleştirilecektir.				
3.3	Çalışan memnuniyeti	Çalışan şikayetlerinin etkin yönetilmesi	ÇSGS Yönetim Sistemi	Çalışan Şikayet Kaydı	Aylık	Çalışan memnuniyeti
3.4	Çalışan sağlığı ve emniyeti	İSG Olay/ kazaların, ramak kalaların etkin yönetimi	İş Sağlığı ve Güvenliği Kanunu	İSG olay/kaza raporları Ramak kala raporları Düzenli iç denetimler, saha ziyaret kayıtları İSG Performans Raporları	Aylık	Çalışan sağlığı ve emniyeti
3.5	Çalışan sağlığı ve emniyeti	Etkin İSG Yönetimi	İş Sağlığı ve Güvenliği Kanunu	İSG ile ilgili uygunsuzluk raporları İSG performans raporları	4 ayda bir	Çalışan sağlığı ve emniyeti
3.6	Acil durumlara hazır olma	Tatbikatların düzenlenmesi	İş Sağlığı ve Güvenliği Kanunu	Tatbikat planlaması Tatbikat raporu, kayıtları	Yıllık	Acil durumlara hazır olma
3.7	Çalışanların acil durumlara hazır olması	Tüm çalışanlara acil müdahale eğitimlerinin verilmesi.	İş Sağlığı ve Güvenliği Kanunu	Eğitim planı Eğitim kayıtları	Yıllık	Çalışanların acil durumlara hazır olması
3.6	Çalışanların İSG kurallarını bilmesi ve uygulaması	Yıllık İSG Eğitim Planı yapılması ve eğitimlerin bu plana uygun olarak yapılması.	İş Sağlığı ve Güvenliği Kanunu	Eğitim Planı Eğitim kayıtları	Yıllık	Çalışanların İSG kurallarını bilmesi ve uygulaması
3.7	İSG risklerinin yönetimi	İSG risk değerlendirmelerinin yapılması.	İş Sağlığı ve Güvenliği Kanunu	Risk değerlendirme raporları İSG Performans raporları	Aylık	İSG risklerinin yönetimi

No	Etki	Eylem	Yasal Çerçeve/Gereklilik	İzleme Metodu	İzleme Sıklığı	Hedef ve Değerlendirme Kriteri
3.8	Halk sağlığı ve emniyeti	Proje faaliyetleri sırasında azami seviyede halkın sağlık ve emniyeti için gerekli tüm tedbirlerin alınması.	ÇSGS Yönetim Sistemi	Halk sağlık ve emniyeti bağlamında şikayet kayıtları	Aylık	Halk sağlığı ve emniyeti
3.9	Halk sağlığı ve emniyeti	Etkin trafik yönetimi	ÇSGS Yönetim Sistemi	Trafik kazası raporları	Aylık	Halk sağlığı ve emniyeti
3.10	Halk sağlığı ve emniyeti konusunda bilinçlendirilmesi	Halkın projenin İSG riskleri, etkileri bağlamında halk sağlığı ve emniyeti eğitimlerinin verilmesi	ÇSGS Yönetim Sistemi	Eğitim kayıtları	Yıllık	Halk sağlığı ve emniyeti konusunda bilinçlendirilmesi
3.11	Sahayı ziyaret eden paydaşların sağlık ve emniyeti	Sahayı ziyaret eden herkese gerekli İSG eğitimlerinin verilmesi.	ÇSGS Yönetim Sistemi	Ziyaretçi kayıtları Eğitim kayıtları	Aylık	Sahayı ziyaret eden paydaşların sağlık ve emniyeti
<b>4</b>	<b>Biyçeşitlilik Yönetimi</b>					
4.1	Flora ve fauna koruma	Biyçeşitlilik ile ilgili olarak şikayet oluşturulacak ihlallerin yapılmaması	Çevre Kanunu Orman Kanunu Kültür ve Tabiat Varlıklarını Koruma Kanunu Biyolojik Çeşitlilik Hakkında Birleşmiş Milletler Sözleşmesi	Bu konu ile ilgili şikayet kayıtları	Aylık	Sıfır şikayet oluşması
4.2	Flora ve fauna koruma	Hassas alanlarda kaza/olaydan kaçınılması, gerekli tüm tedbirlerin alınması	Çevre Kanunu Orman Kanunu Kültür ve Tabiat Varlıklarını Koruma Kanunu Biyolojik Çeşitlilik Hakkında Birleşmiş Milletler Sözleşmesi	Kaza/ olay raporları	Aylık	Hassas alanlarda ekolojik bağlamda sıfır kaza/ olay yaşanması
<b>5</b>	<b>Şikayet Mekanizması</b>					

No	Etki	Eylem	Yasal Çerçeve/Gereklilik	İzleme Metodu	İzleme Sıklığı	Hedef ve Değerlendirme Kriteri
5.1	Etkin şikayet yönetimi Kurum itibarı	Şikayet Yönetim Mekanizmasının etkin işletilmesi	ÇSGS Yönetim Sistemi	Şikayet kayıtları	Aylık	Her yıl bir önceki yıla göre şikayetlerin azaltılması Bir ay içinde açık kalan şikayet sayısı
5.2	Etkin şikayet yönetimi Kurum itibarı	Şikayet Yönetim Mekanizmasının etkin işletilmesi	ÇSGS Yönetim Sistemi	Şikayet kayıtları, değerlendirme raporları	Aylık	Her yıl bir önceki yıla göre şikayetlerin azaltılması Projenin başlangıcından itibaren şikayetlerin oluşumunun değerlendirilmesi, bir ay içinde açık kalan şikayet sayısı
5.3	Etkin şikayet yönetimi Kurum itibarı	Şikayet Yönetim Mekanizmasının etkin işletilmesi	ÇSGS Yönetim Sistemi	Şikayet kayıtları, değerlendirme raporları	Aylık	Tüm şikayetlerin zamanında kapatılması Ay içinde kapatılan şikayet sayısı
5.4	Etkin şikayet yönetimi Kurum itibarı	Şikayet Yönetim Mekanizmasının etkin işletilmesi	ÇSGS Yönetim Sistemi	Şikayet kayıtları, değerlendirme raporları	Aylık	Tüm şikayetlerin kaydedilmesi ve 5 iş günü içinde şikayet sahibine dönüş yapılması. Şikayet alındıktan 5 iş günü içinde dönüş oranı
5.5	Etkin şikayet yönetimi Kurum itibarı	Şikayet Yönetim Mekanizmasının etkin işletilmesi	ÇSGS Yönetim Sistemi	Şikayet kayıtları, değerlendirme raporları	Aylık	Tüm şikayetlerin maksimum 30 gün içinde gerekli önlemlerin alınarak şikayetin kapatılması. Maksimum 30 gün içinde kapatılan şikayetlerin oranı

No	Etki	Eylem	Yasal Çerçeve/Gereklilik	İzleme Metodu	İzleme Sıklığı	Hedef ve Değerlendirme Kriteri
6	<b>Altyüklenici, Tedarikçi Yönetimi, İstihdam</b>					
6.1	Tedarikçilerin İSG gerekliliklerine uyumu	Tedarikçiler İSG gerekliliklerine göre takip edilecektir.	ÇSGS Yönetim Sistemi	Tedarikçi değerlendirme raporları	Yıllık	Tüm tedarikçilerin İSG bağlamında değerlendirilmiş olması  Tedarikçiler için yapılan İSG performans değerlendirme sayısı
6.2	Yerel kalkınma	İnsan Kaynakları Politikasına işe alımlarda etkilenen yerel halkın öncelikli olarak işe alımı prensibinin entegre edilmesi ve uygulanması.	ÇSGS Yönetim Sistemi	İstihdam kayıtları	Yıllık	Yerel istihdamın önceliklendirilmesi  Etkilenen yerel halk içinden işgücünün istihdam oranı
6.3	Yerel Kalkınma	Satın alma politikasına satın alınan mal ve hizmetlerde eğer muadili varsa etkilenen yerel halktan alınmasının entegre edilmesi ve bu politikanın uygulanması.	ÇSGS Yönetim Sistemi	Satın alma kayıtları	Yıllık	Satın alınan mal ve hizmetlerde eğer muadili varsa etkilenen yerel halktan alınmasının önceliklendirilmesi  Yerelden satın alınan mal ve hizmetlerin oranı
6.4	Yerel Kalkınma	Tüm tedarikçilere ve altyüklenicilere zamanında ödemelerin yapılması.	ÇSGS Yönetim Sistemi	Şikayet kayıtları	Yıllık	Tüm tedarikçiler ve altyükleniciler için geçerli olmak üzere, satın alınan mal ve hizmetlerin karşılığında olan ödemeler ile ilgili olarak sıfır şikayet alınması  Bu bağlamda alınan şikayetlerin oranı

İzleme programı, çevresel ve sosyal uyumluluk konuları hakkında bilgi verecek ve gerektiğinde düzeltici eylemlerin belirlenmesinde kullanılacaktır.

Sosyal konulara ilişkin Proje gereksinimlerini karşılamak için, sosyal izleme programının bir parçası olarak aşağıdaki eylemler gerçekleştirilecektir:

- İşlerin yürütülmesinden kaynaklanan kişilere ve eşyalara verilen zararların takibi,
- Topluluk şikayetleri,
- Yerel topluluğa ve okullar ve yerleşim alanları gibi hassas alanlara yaklaşırken güvenlik koşulları sürdürmek.

## 7.6 Raporlama

Haftalık ve aylık bazda gerçekleştirilen faaliyetler aşağıda detaylandırıldığı şekilde Sanica Üst Yönetimi'ne raporlanacaktır.

### 7.6.1 Haftalık Raporlama

Çevre Görevlileri ve İSG Uzmanları haftalık raporlar hazırlayarak genel merkezdeki Kalite Müdürü ile paylaşılacak üzere Tesis Müdürüne sunacaktır. Haftalık raporlar şunları sağlayacaktır:

- Varsa hafta boyunca yapılan izleme analizi sonuçları.
- Hafta boyunca açılan veya kapanan ÇSGS Günlük Faaliyet Raporlarının ve uygunsuzlukların durumu.
- Geçen hafta gerçekleştirilen ve gelecek hafta için planlanan belirli faaliyetler.
- Hafta boyunca meydana gelen kazaların, ramak kalaların, güvensiz hareketlerin, güvensiz koşulların kısa açıklaması.
- Şikayetlerin durumu ve analizi (Proje faaliyetlerinden ve varlıkların bozulmasından kaynaklanan sosyal sorunlar ve iddialar. Örneğin, mülk veya çit hasarı, evlerde çatlak, su kaynağı ve dağıtım şebekesinde hasar, herhangi bir topluluk trafik sorunu, yol blokajı ve /veya topluluk talepleri.

### 7.6.2 Aylık Raporlama

Aylık ÇSGS Performans Raporları hazırlanarak aylık olarak Sanica Üst Yönetimi'ne sunulacaktır. Bu rapor, raporlama döneminde işlerin yürütülmesi ile ilgili olarak uygulanan tüm çevresel, sosyal sağlık ve güvenlik girişimlerini özetleyecektir.

Aylık rapor SEÇ Performans İstatistiklerini, Grafiklerini ve Trendlerini Üst Yönetim tarafından onaylanacak biçim ve içerikte sunacaktır.

Aylık raporlar, çözülmüş veya çözülmemiş / tatmin edilmiş veya tatmin edilmemiş sosyal sorunları, etkileri ve topluluk taleplerini içerecektir.



Aylık rapor, ay boyunca verilen eğitimlerin sürelerini, yol denetim raporlarını ve KKD Muayene raporlarını içerecektir.

Kişi – Çalışılan saatler, ay boyunca meydana gelen kaza, ramak kala, emniyetsiz hareketler ve emniyetsiz durumların detaylı raporları ile birlikte aylık raporda paylaşılır.

Aylık ÇSGS Performans Raporu, doğruluğu ve kullanım kolaylığını sağlamak için yapılandırılmış ve özlü bir şekilde oluşturulmuş, tam sayfa numaralandırılmış, eksiksiz ve kalıcı bir belgedir.

Aylık ÇSGS Performans Raporları özlü belgelerdir ve ilgili ayın son gününden en az 7 iş günü sonra sunulur.

Aylık raporlama için SAN-ESHS-008- ÇSGS Performans Raporlama Formatında yer alan raporlama formatı kullanılacaktır.

### 7.6.3 Şikayet Mekanizması

Sanica hem işçiler hem de dış paydaşlar için bir şikayet mekanizması kuracaktır. Şikayet Mekanizması, iç ve dış paydaşlardan kaynaklanan şikayetleri ele alacaktır.

Tüm şikayetler, SAN-ESHS-002- Paydaş Yönetim Planı'nda yer alan Şikayet Mekanizması Prosedürü uyarınca belgelenecek, kaydedilecek ve raporlanacaktır.

Sanica:

- Tüm çalışanları işçi şikayet mekanizması ve Sağlık ve Güvenlik (hem mesleki hem de toplumsal) prosedürleri konusunda eğitmelidir,
- Aldıkları tüm şikayetleri kaydetmelidir,
- İşçi şikayetlerini giderme mekanizmasını uygulamaya geçirmelidir,
- Her şikayet için gerekli önlemleri almalı ve alınan önlemlerle ilgili geri bildirimde bulunmalıdır.

İşçi temsilcisi seçilecek ve İşçi Güvenliği Kurulu kurulacaktır. İşçiler, seçtikleri temsilciye başvurarak veya bir form doldurup her Tesisteki (ofisler ve kantinler) önemli yerlere konulan şikayet kutularına atarak şikayetlerini dile getirebilecektir. Tüm işçi şikayetleri, Sanica tarafından bir işçi şikayet veri tabanına kaydedilecek ve izlenecektir. İşçilerin şikayetleri daha sonra her İşçi Güvenliği Kurulu toplantısında dile getirilecek ve yanıtlanacaktır. Sanica daha sonra şikayet çözümünü işçilere iletcek ve çözümlerini ve işçilerin kabulünü belgeleyecektir.

Tüm şikayetlerin sayısı, niteliği ve çözümüne ilişkin ayrıntılı bilgiler Aylık ÇSGS Performans Raporlarına dahil edilecektir.

## 7.7 İletişim Düzenlemeleri

### 7.7.1 İç İletişim

Aylık raporlar, kayıtlar, formlar vb. dahil olmak üzere raporlama, Sanica Üst Yönetimi ile iletişim sağlamak için temel araç olacaktır. Ayrıca, planlı ve plansız toplantılar, komiteler (İş Güvenliği Komitesi vb. oluşturulacak herhangi bir komite) de Proje kapsamında taraflar arasında etkili iç iletişimi destekleyecektir.

### 7.7.2 Dış İletişim

Dış iletişim şunları içerir:

- Faaliyetler için gerekli izin ve lisansların alınması amacıyla düzenleyici prosedürler çerçevesinde Türk makamlarıyla resmi etkileşim. Bu iletişim, doğrudan veya uzman hizmet sağlayıcılar/danışmanlar kullanılarak ulusal mevzuatta tanımlandığı şekilde gerçekleştirilir.
- Yerel topluluklar ve yönetimlerle günlük konularda sürekli iletişim. Tesis Yöneticisi veya vekili bu iletişimi koordine eder ve yerel düzeyde yerel topluluklar ve yerel yönetimler için temel iletişim görevi görür.
- Koordinasyonu artırmak için ilgili ÇSGS personeli Sanica'nın da dahil olduğu operasyonel toplantılar yapılacaktır.
- Kredi Verenlerin izlemesi ve kararlaştırılan eylem planı ile ilgili taahhütlerdeki ilerleme hakkında rapor vermek için Sanica Üst Yönetimi ile aylık toplantılar.
- Kredi Vereninin danışmanının 6 aylık bazda ÇSGS izlemesine ilişkin izleme ziyaretleri.

### 7.7.3 Acil Durum İletişimi

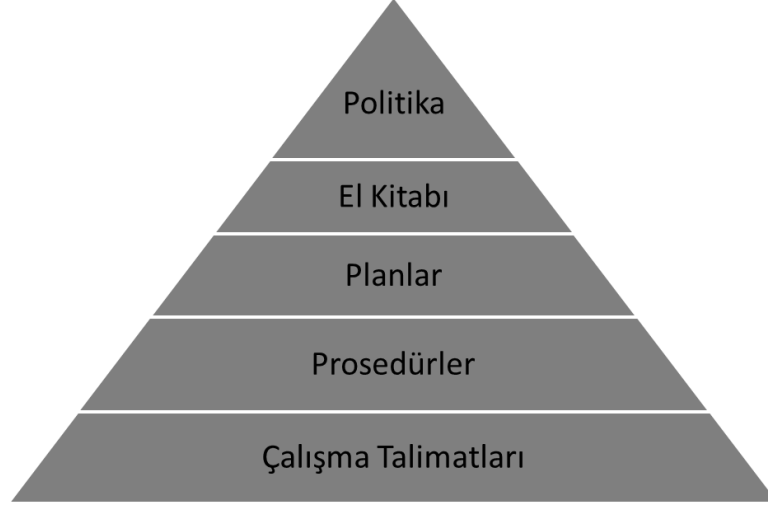
Resmi acil durum servisleri ve devlet yetkilileri ile etkileşim için temas ve iletişim stratejileri prosedürlerini içeren bir Acil Durum Hazırlık Planı (SAN-ESHS-004) hazırlanacaktır. Acil durum iletişim bilgileri Tesislerin ortak alanlarına tüm çalışanların erişebileceği şekilde asılacaktır.

Plan ayrıca yerel toplulukların acil durum müdahale süreci hakkında nasıl bilgilendirildiğini tanımlayacak ve hem iç hem de dış birincil ve ikincil iletişim sistemlerini belirleyecektir.

## 8 DOKÜMANTASYON YÖNETİMİ

### 8.1 Doküman Kontrolü

Sanica, ISO 9001 gerekliliklerine uygun bir doküman kontrol sistemine sahip olacaktır. Kurumsal düzeyde doküman hiyerarşisi için temel prensip aşağıdaki Şekil 8-1'de gösterilmektedir:



Şekil 8-1 Kurumsal Düzeyde Belge Hiyerarşisi

Kurumsal düzeydeki dokümantasyon sisteminin birinci seviyede olacağı düşünülerek tesise özel doküman kontrolü de söz konusu olacaktır. Bu, tesise özgü planları, prosedürleri, çalışma talimatlarını, raporları vb. içerebilir.

Doküman kontrolü, doküman yönetim sistemini ve dokümanlara prosedüre göre kontrollü erişimi kolaylaştıran bir elektronik platform ile desteklenecektir. Bu elektronik platform aynı zamanda belgelerin ve ilgili yazışmaların Sanica organizasyonu içinde ve Sanica Merkez Ofisi içinde resmi olarak dağıtılması için de kullanılabilir.

Yürürlükteki sistem, mükerrerliğin önlenmesini sağlayacak ve geçerli belgeler ile değiştirilenlerin net bir şekilde tanımlanmasına izin verecektir.

### 8.2 ÇSGS Kayıt Yönetimi ve Arşivleme

Oluşturulan ÇSGS dokümanları ve raporları belgelenecek ve sınıflandırılacaktır. Denetim ve teftiş raporları, işyeri ve topluluk olay raporları, atık transfer notları, laboratuvar analiz raporları, su miktarları vb. dahil olmak üzere ÇSGS dokümanları, sorumlu departman tarafından elektronik ve/veya fiziksel kayıtlar halinde dosyada tutulacaktır. Sağlık ve güvenlik eğitimleri, atık kayıtları vb. gibi gerekli olabilecek

herhangi bir kayıt veya doküman için özel arşivleme gereksinimleri, herhangi bir ihtiyaç olması halinde Kalite Müdürü tarafından tanımlanacaktır.

## 9 EĞİTİM VE FARKINDALIK PROGRAMLARI

Eğitim (Kalite Yönetim Sistemi, Çevre Yönetim Sistemi, İş Sağlığı ve Güvenliği Yönetim Sistemi, Oryantasyon, Tesise özel ÇSGS gereklilikleri, yönetim planları ve diğer) ihtiyaçlarının belirlenmesi, eğitimlerin planlanması, yürütülmesi ve faaliyetlerin değerlendirilmesi konularını içeren özel bir Eğitim Prosedürü hazırlanacaktır.

ÇSGS Eğitim Programı ve ilgili standartların gerekliliklerine göre Eğitim Matrisi hazırlanacaktır.

Eğitim programı bunlarla sınırlı olmamakla birlikte aşağıdakileri içerecektir:

- ÇSGS Oryantasyon/Görevlendirme eğitimleri,
- Yönetim planlarının gerekliliklerine özel ÇSGS eğitimleri,
- Sağlık ve güvenlik işine özel eğitimler,
- Türk mevzuat hükümlerine göre gerekli harici/yasal eğitim,
- Tazeleme eğitimleri,
- Pozisyonları ve her pozisyon için gerekli eğitimi içeren eğitim matrisi,
- Eğitimler için program.

İşbaşı konuşmaları da eğitim programının bir parçası olarak düşünülmelidir.

### 9.1 ÇSGS Başlangıç Eğitimleri

ÇSGS Başlangıç Eğitimi, herhangi bir iş sahasına atanmadan önce verilmelidir. Alt yüklenici çalışanları da dahil olmak üzere bu eğitimlere katılmayan çalışanların sahada çalışmasına izin verilmeyecektir.

ÇSGS Başlangıç eğitimleri bunlarla sınırlı olmamak kaydıyla aşağıdakileri içerecektir:

- Entegre Yönetim Sistemi Politikası
- ÇSGS ilkeleri, standartları, kuralları ve uygulamaları
- Risk değerlendirmesi de dahil olmak üzere sahada güvenlik kuralları
- Acil duruma hazırlık ve müdahale
- Faaliyetlerle ilişkili herhangi bir özel tehlike
- Olay/kaza yönetimi, ramak kalalar
- Kişisel koruyucu donanımların (KKD) doğru kullanımı ve bakımı
- Makine ve elektrikli ekipmanların doğru kullanımı
- Temel sağlık: suyla bulaşan hastalıklarla mücadele, hijyeni iyileştirme
- Cinsiyete dayalı şiddet ve taciz, tahammül edilemez davranışlar ve cezalar
- Yerel davranış kuralları, kabul edilemez davranışlar ve disiplin cezaları
- Çalışma ve çalışma dışı saatler
- Halka açık yolların ve toplum tesislerinin kullanımına ilişkin kurallar

Ziyaretçilere tesislere girişlerinden önce, genel saha ÇSGS kuralları, acil durumlara hazırlık, sahada KKD kullanımı, yerel davranış kuralları gibi temel konuları içeren bir Ziyaretçi Eğitimi verilecektir.

Tamamlanan her eğitim, Eğitim Katılım Formuna kaydedilecek ve değerlendirilecektir. Tüm kayıtlar Çevre Görevlileri ve İSG Uzmanları tarafından tutulacaktır.

## 9.2 İş Başı Konuşmaları

Sahada yeni bir çalışma başladığında veya saha koşulları veya tehlikeler/riskler önemli ölçüde değiştiğinde; işe ilişkin bilgi ve talimatları, işe özgü tehlikeleri/riskleri ve bu riskleri ortadan kaldırmak/azaltmak için gerekli kontrol önlemlerini duyurmak için iş başı konuşmaları yapılacaktır. Bu konuşmalar, özel işleri yürütmek üzere görevlendirilen küçük çalışan grupları arasında gerçekleştirilecek ve eğitimin içeriğinde aşağıdakiler yer alacaktır:

- Bu tür işlerle ilgili tehlikeler/riskler ve bu riskleri ortadan kaldırmak/azaltmak için gerekli kontrol önlemleri,
- Saha ÇSGS denetimlerinde tespit edilen eksiklikler,
- KKD kullanımı,
- Geçmişte yaşanan kazalar/olaylar ve bunlardan çıkarılan dersler,
- Genel düzenleme ve organizasyon,
- Uyarı levhalarına/etiketlerine uygun hareket etmek.

Çalışanların işle ilgili deneyimlerini paylaşmaları tercih edilir ve çalışanlar bunun için teşvik edilir.

Her bir iş güvenliği eğitiminin kayıtları, bunun bir iş güvenliği eğitimi olduğunu gösterecek şekilde Eğitim Katılım Formunda tutulacak ve muhafaza edilecektir.

## 10 İZİNLER İÇİN KAYIT TUTULMASI

Sanica, ulusal düzenlemelerin gerektirdiđi tüm izinleri listeleyen bir İzinler Kaydı tutacaktır.

Ulusal düzenlemelere uygun olarak faaliyetlerin yürütülmesi için gerekli tüm izinleri içeren bir izin kaydı Sanica tarafından mevcut olacak ve muhafaza edilecek ve düzenli olarak güncellenecektir.

İzin kaydı, izin verilen nesne/faaliyet, iznin başlığı, veren makam, proje aşaması ve geçerli/destekleyici düzenlemeler hakkında bilgileri içerecektir.

## 11 DENETİM VE YÖNETİMİN GÖZDEN GEÇİRMESİ

### 11.1 İç ve Dış Denetim

Sanica, ÇSYP ve diğer yönetim planlarının hükümlerinin uygulandığından emin olmak için planlı aralıklarla iç denetimler gerçekleştirecektir.

- Sıklık, yöntemler, sorumluluklar, planlama gereksinimleri ve raporlama dahil olmak üzere, ilgili süreçlerin önemini, kuruluşu etkileyen değişiklikleri ve önceki denetimlerin sonuçlarını dikkate alacak bir denetim programı planlayın, oluşturun, uygulayın ve sürdürün,
- Her denetim için denetim kriterlerini ve kapsamını tanımlayın,
- Denetim sürecinin nesnellliğini ve tarafsızlığını sağlamak için denetçileri seçin ve denetimler yapın,
- Denetim sonuçlarının yönetime raporlanmasını sağlayın,
- Gereksiz gecikme olmaksızın uygun düzeltme ve düzeltici eylemleri gerçekleştirin.

İç denetimler yıllık bazda gerçekleştirilecektir ve denetimlerin kapsamı tüm ÇSYP konularını kapsayabilir veya kilit öneme sahip belirli ÇSGS konularının yönetimine odaklanabilir.

Kalite Müdürü veya atanan temsilci, Sanica Üst Yönetimi tarafından onaylanan denetim programını derleyecek ve sürdürecektir ve İç Denetimlerin uygulanmasından, denetim raporlarının hazırlanmasından (NCR, Gözlemler, Düzeltici Faaliyetler) ve denetim sonuçlarının takibinden sorumlu olacaktır.

Alt yükleniciler / tedarikçiler üzerinde dış denetimler, alt yüklenici sözleşmesi uyarınca yapılacaktır. Büyük tedarikçiler / alt yükleniciler için periyodik denetimler uygulanacak ve sonuçlar Kalite Müdürüne rapor edilecektir.

Rastgele denetimler, özellikle alt yüklenici/tedarikçi performansında olumsuz eğilimlerin gözlemlendiği herhangi bir zamanda yapılabilir. Bu dış denetimler sonucunda ortaya çıkan tavsiyeler, Kalite Müdürü veya temsilcisi tarafından takip edilecektir.

Yinelenen denetim bulguları ayrıntılı olarak analiz edilecek ve alınması gereken ilave önlemleri de içerecek şekilde Yönetimin Gözden Geçirme raporunda yer alacak ve tartışmaya açılacaktır.

Denetim bulguları, yönetimin gözden geçirmesi için hazırlanan raporlarda özetlenecek ve belirlenen eksiklikleri çözümlmek için eylem planlarını içerecektir. Gerekli aksiyonlar ilgili departmanlarla tartışılacak ve bunların uygulanması Kalite Müdürü tarafından kapatılana kadar takip edilecektir.

Denetim bulguları, yürürlükteki yönetim sistemi ile uyumlu olarak gerçekleştirilen yıllık yönetimin gözden geçirme toplantılarında gözden geçirilecektir.



Kredi Veren, Sanica'nın çevresel, sosyal, sađlık ve gvenlik performansını dzenli izleme dnemlerinde denetleyecektir. Bu tr denetimler, Kredi Veren tarafından denetimden nce zamanında duyurulacaktır. Denetim gndemi ve kuralları, uygun hazırlığın sađlanması iin denetimin bařlatılmasından yeterli bir sre nce Sanica'ya bildirilecektir.

## 11.2 Ynetimin Gzden Geirmesi

Sanica, ynetim sistemlerinin etkinliđini ve srekli istikrarını takip etmek iin yılda bir kez ynetimin gzden geirme toplantıları yapacak ve bu toplantılar politikalar ve hedefler dahil olmak zere SGS performansı iin gerekli olabilecek iyileřtirme fırsatlarını veya deđiřiklikleri ierecektir.

Ynetimin gzden geirmesi ařađıdakiler dikkate alınarak planlanacak ve yrtlecektir:

- nceki ynetimin gzden geirme toplantılarında kararlařtırılan eylemlerin durumu,
- SGS sistemi ile ilgili i ve dıř hususlardaki deđiřiklikler,
- SGS sisteminin performansı ve etkinliđi hakkında bilgi,
- Uygunsuzluklar ve dzeltici aksiyonlar.

Ynetimin gzden geirmesinin ıktıları ilgili kararları ve eylemleri ierir;

- İyileřtirme fırsatları,
- SGS sisteminde herhangi bir deđiřiklik ihtiyacı,
- Kaynak ihtiyaları.

Sanica, ynetimin gzden geirmesi toplantılarının sonularının kanıtı olarak belgelenmiř bilgileri kayıt altında tutacaktır.

## 12 DEĞİŞİKLİK YÖNETİMİ

Sanica, Sanica'nın faaliyetlerinde bir deęişiklik meydana geldiğinde olası çevresel ve sosyal etkilerin nasıl deęerlendirileceğini belirlemek için bir Deęişiklik Yönetimi Prosedürü hazırlayacaktır. Bu deęerlendirme, Sanica'nın operasyonlarındaki herhangi bir sapmanın etkilerini en aza indirmek ve önlemek için yeterli hafifletmenin benimsenmesini sağlayacaktır.

Sanica'nın sorumlulukları arasında, Sanica tarafından kullanılacak ilave genişleme alanları da dahil olmak üzere herhangi bir deęişiklikle ilgili etkilerin çevresel ve sosyal deęerlendirmesinin yürütülmesi, uygulanabilir azaltım önlemlerinin tanımlanması ve deęerlendirme sonuçlarının Kredi Veren'e iletilmesinin sağlanması yer almaktadır.

**13 EK A – SEÇ EYLEM TAKİP KAYDI**

İÇ SEÇ EYLEM TAKİP KAYDI										
ID	TARİH	SORUN	İŞ SAHASI	SORUNU ÇÖZMEK İÇİN YAPILACAK EYLEM	SORUMLU	TESLİM TARİHİ	DURUM	AÇIKLAMA	KAPANIŞ TARİHİ	
1										
2										
3										
4										
5										
6										

